

KODA MEDLEMSHÅNDBOG



HVEM HJÆLPER MED HVAD HOS KODA?

Der er altid nogen parat til at hjælpe,
hvis du har spørgsmål til KODA.
Du kan også få svar på mange spørgsmål
i vores FAQ på hjemmesiden.

MEDLEMSINFORMATION

medlem@koda.dk eller på tlf. 33 30 63 20
Her kan du bl.a. få svar på spørgsmål om
medlemskab, værkregistrering,
afregning og reklamationer over afregning.

MUSIKRAPPORTERING

rapportering@koda.dk eller på tlf. 33 30 63 50
Her kan du bl.a. få svar på spørgsmål om
rapportering af koncerter og rapportering af
musik spillet i medierne.

INTERNATIONAL INFORMATION

ii@koda.dk eller på tlf. 33 30 63 40
Her kan du bl.a. få svar på spørgsmål om afregning
fra udlandet og få information om hvad du selv kan
gøre hvis din musik spilles i udlandet.

MEDIAAFDELINGEN

internet@koda.dk
Her kan du blandt andet få svar på spørgsmål
om brug af musik på internet.

KOLOFON

Redigeret af Inge Lise Larsen
Tryk: Mediefabrikken ApS
Grafisk design: Jesse Jacob / mediefabrikken.dk
Forsidefoto: Rune Johansen (på fotoet ses Kashmir på Roskilde Festival)
Sted: København
Oplag: 2.200
Produktions år: 2010 / 2. oplag, revideret udgave / ISBN 978-87-993325-1-9

01/ KORT OM KODA	4
Hvad er KODA?	5
Hvem kan blive medlem af KODA?	6
Hvad indebærer det at være medlem?	6
02/ DET GYLDNE OVERBLIK	8
Ophavsret og beskyttelse af din musik og tekst	9
Hvordan arbejder ophavsretsselskaberne?	10
Pengeflow mellem brugere, rettighedshavere og de ophavsretslige organisationer	10
Hvem ender pengene hos?	12
KODA's øvrige samarbejdspartnere	13
03/ KODA UDADTIL	14
Hvem betaler til KODA og hvorfor?	15
Hvem er KODA's kunder?	15
Hvornår skal man have tilladelse til at spille musik?	16
Hvad koster det at spille musik?	16
Musik i medierne	17
Hvordan er KODA's indtægter sammensat?	19
04/ NCB	20
Du er også medlem af NCB	21
NCB i korthed	21

NCB's provision	22
Skriver du bestillingsmusik?	22
NCB-vederlaget	22
Kontrol med dem, der indspiller din musik	22
05/ HVORDAN BRUGER JEG KODA?	24
Brug KODA!	25
www.koda.dk	25
Mit KODA	26
Støttemuligheder fra KODA	27
06/ UDBETALING TIL MEDLEMMERNE	32
Husk skatten	33
Udbetaling fra KODA	33
Udbetaling fra NCB	33
Pseudonym og kunstnernavn	34
Betalingsadresse	34
Transport og udlæg	34
07/ VÆRKREGISTRERING HOS KODA	36
Før du anmelder dine musikværker	37
Rettelser til værkregistreringen	38
Hvis der er fejl i registreringen	38
Fordeling af procentandele mellem rettighedshaverne	38
Standardfordeling	39
Aftalt fordeling	39
Tilladelse til bearbejdelser af andres værker	39
Ny tekst eller musik til eksisterende værker	40
Frie og delvist frie værker	40
Standarfordeling for offentlig fremførelse (KODA)	41
Standarfordeling for indspilning (NCB)	42
08/ MUSIKFORLAG	44
Når du vil indgå aftale med et musikforlag	45
Procentandel til musikforlag	45

Musikforlagskontrakter	46
09/ AFREGNING FRA KODA	48
KODA's fordelingsplan	49
Hvordan er et typisk afregningsforløb?	50
Afregningsbilag	51
Afregningseksempler	51
Afregningsområder	53
Hvordan får KODA kendskab til, hvilke værker der spilles?	53
Rapportering af musik til koncerter	54
Rapportering af baggrundsmusik	55
10/ VÆRD AT VIDE...	58
Hvis din musik bruges på internettet	59
Hvis din musik bliver spillet i udlandet	61
Hvis din musik er blevet uropført	62
Hvis din musik er med i en film	62
Hvis din musik bruges i reklamer	62
Hvis din musik bruges som jingle/kending	63
11/ VÆRD AT KENDE	64
Relevante organisationer for KODA's medlemmer	65



Ber

ctus qui uenit in nomine

ni **B**sanā in excel:sis:

gnus **D**ei qui tollis p

HVAD ER KODA?

KODA - Komponistrettigheder i Danmark - er en nonprofit medlemsforening stiftet af komponister, tekstforfattere og musikforlag i 1926. Foreningen har i dag 33.000 medlemmer og varetager deres ophavsrettigheder, når deres musikværker spilles offentligt eller bruges på internettet.

KODA har to hovedopgaver:

- at indgå aftaler og indhente betaling fra musikbrugerne. Musikbrugerne er dem der spiller medlemmernes musik offentligt. (Fx i radio, koncerter, diskoteker, butikker, internettet, etc.)
- at sørge for, at de indkomne beløb afregnes korrekt til rettighedshaverne.

Den kollektive indgåelse af aftaler med brugere af de ophavsretligt beskyttede værker kaldes også kollektiv forvaltning. Denne praksis har man indført, fordi de enkelte komponister og tekstforfattere ikke selv ville kunne holde øje med, hvor deres musik blev spillet. Uden KODA ville ophavsmændene derfor få svært ved at få penge, når deres musik spilles offentligt, ligesom det også ville være næsten umuligt for musikbrugerne at få indhentet de relevante musiktilladelser.

Bortset fra en mindre andel, der går til administration, går alle de penge, der indbetales til KODA, videre til dem, der har skabt musikken.

KODA ledes af et råd, der består af ni medlemmer. Rådsmedlemmerne udpeges af musikorganisationerne Dansk Komponistforening, Danske Jazz-, Beat- og Folkemusikautorer, Danske Populærautorer og Dansk Musikforlæggerforening. Rådet vælger en formand og næstformand, der sidder i perioder på to år ad gangen.

Du kan læse mere om rådets aktuelle sammensætning på www.koda.dk

HVEM KAN BLIVE MEDLEM AF KODA?

Du kan blive medlem af KODA, hvis du komponerer musik eller skriver tekster til musik. Du bliver medlem ved at udfylde og underskrive en medlemsklæring og indbetale et indmeldelsesgebyr.

Musikforlag kan også blive medlem. Musikforlagene udgiver musik og noder samt arbejder for at udbrede kendskabet til musikværker, hvis ophavsmænd de har indgået en aftale med.

Når en ophavsmand dør, overgår rettighederne til vedkommendes arvinger. Hvis der er flere arvinger, skal de udpege en repræsentant, der kan modtage udbetalingerne fra KODA og NCB. Har man arvet rettigheder, er det vigtigt at kontakte os, så vi ved, hvem vi skal udbetale og henvende os til.

HVAD INDEBÆRER DET AT VÆRE MEDLEM?

Medlemskabet træder i kraft fra den 1. januar det år, man melder sig ind. Medlemskabet af KODA er et personligt medlemskab, så et band kan ikke blive medlem af KODA. Ønsker du en dag at melde dig ud igen, skal det ske med et års varsel til udgangen af et kalenderår. Udmeldelse skal ske skriftligt til KODA.

Når du melder dig ind i KODA, bliver du automatisk medlem af NCB (Nordisk Copyright Bureau). KODA og de øvrige nordiske forvaltningsselskaber har valgt NCB til at varetage medlemmernes ophavsrettigheder, når musikken indspilles på eksempelvis en cd, video, dvd eller andre lyd bærende medier. Læs mere om NCB i kapitel 4.

Medlemsklæringen er en juridisk bindende aftale mellem dig og KODA. Når du underskriver KODA's medlemsklæring, overdrager du KODA retten til at forvalte rettighederne, når din musik spilles offentligt eller indspilles fx på en cd. Det indebærer, at KODA herefter har bemyndigelse til at fastsætte prisen på din musik og til at give andre tilladelse til at bruge den.

En af fordelene ved at være medlem af KODA er, at du sikres afregning, når din musik fx spilles i radioen eller bruges som baggrundsmusik i en butik. Fordi vi repræsenterer mange komponister og tekstforfattere, kan vi være med til at sikre, at der afregnes et rimeligt vederlag til medlemmerne.

Det er imidlertid vigtigt at vide, at du, ved at underskrive medlemsklæringen fraskriver dig retten til selv at indgå aftaler om, hvad det skal koste at spille din musik offentligt, eller kopiere den til en cd. Det betyder også, at selvom du kun spiller dine egne værker til en koncert, så kan du ikke aftale med koncertarrangøren, at han ikke skal betale den almindelige tarif til KODA for at afholde koncerten.

Grunden til, at du som medlem af KODA ikke selv kan indgå disse aftaler, er, at KODA's medlemmer har besluttet, at man står stærkere, når man samler alle rettighederne til musikværkerne i én forening. På den måde beskytter systemet medlemmerne, fordi en koncertarrangør eller radiokanal ikke bare kan

overtale et medlem til, at det skal være gratis at bruge hans/hendes musik.

Det er også vigtigt at vide, at medlemserklæringen gælder for alle dine værker. Der er tale om en eksklusiv aftale, og det betyder, at du ikke kan holde nogle værker uden for aftalen med KODA. I den sammenhæng spiller det ingen rolle, om musikværket er anmeldt til KODA eller ej.





Hvad er det i grunden, man får KODA-vederlag for, og hvor stammer pengene fra? Det kan være vanskeligt at få overblik over de forskellige ophavsretlige aftaler, der er relevante inden for musikbranchen samt hvilke organisationer der varetager hvad, og ikke mindst, hvem der betaler til hvem. For at vise pengenes vej fra brugerne til komponisterne og tekstforfatterne, har vi i det følgende kapitel skitseret ophavsrettens principper, ophavsretsselskabernes arbejdsområder og de vigtigste økonomiske bevægelser mellem branchens hovedaktører.

OPHAVSRET OG BESKYTTELSE AF DIN MUSIK OG TEKST

Ophavsretsloven er den lov, der beskytter ophavsmænd, producenter og udøvende kunstnere mod, at andre kan kopiere og bruge deres værker uden deres samtykke.

Ophavsretten beskytter forskellige grupper af rettighedshavere: skabere af litterære værker, sceneværker, filmværker m.v., såvel som skabere af musikværker. Det er alene ophavsmændene, der kan bestemme, hvornår deres musikværk må offentliggøres eller indspilles første gang.

Selv om du har overdraget forvaltningen af dine rettigheder til KODA og NCB, er der ingen, der må bruge din musik i en reklamemæssig, politisk, religiøs eller pornografisk sammenhæng, uden at du på forhånd har givet tilladelse til det. Hvis ophavsretten til et musikværk er blevet krænket i forbindelse med en indspilning, kan NCB nedlægge forbud mod distribution af det pågældende produkt.

Ifølge ophavsretsloven er ophavsmandens musikværker beskyttede fra det øjeblik, de er skabt, og indtil 70 år efter ophavsmandens død, uanset om ophavsmanden var medlem af KODA eller ej. Det er imidlertid kun, hvis ophavsmanden har været medlem af KODA og NCB, at vi kan sikre, at ophavsmanden eller dennes arvinger får betaling, når ophavsmandens musikværker spilles offentligt eller bliver indspillet.

Det er ophavsmændene selv, der forvalter det, der kaldes trykkerettighederne, altså retten til at bestemme om, hvor og hvornår deres musik må trykkes i en sangbog, et nodehæfte eller lignende.

HVORDAN ARBEJDER OPHAVSRETSELSESKABERNE?

I praksis opdeles ophavsretten i to typer rettigheder, der knytter sig til forskellige aspekter af musikens tilblivelsesproces og brugen af den.

Den konkrete produktion af cd'er og andre lydbærende produkter (fx audio-dvd og vinyl) er omfattet af det, man kalder mekaniske rettigheder, dvs. rettighederne til at indspille, kopiere og på andre måder fremstille eksemplarer af musikken. Når en producent vil indspille et givet værk på fx cd, skal han først indhente tilladelse til det. Disse rettigheder varetages i Norden af NCB (Nordisk Copyright Bureau).

Offentlig fremførelse af musik er omfattet af de såkaldte fremførelsesrettigheder, altså rettighederne til at spille beskyttet musik offentligt. Det gælder uanset, hvilken form musikken fremføres i, herunder også livekoncerter, radiotransmissioner eller afspilning af musik fra en cd i fx en butik eller et fitnesscenter. I alle disse tilfælde er det arrangøren eller indehaveren, der har ansvaret for at betale for den offentlige fremførelse af musikken. Det er hhv. KODA og Gramex, der varetager fremførelsesrettigheder i Danmark.

PENGEFLOW MELLEM BRUGERE, RETTIGHEDSHAVERE OG DE OPHAVSRETSLIGE ORGANISATIONER

INDSPILNING OG SALG AF MUSIK

Når en privat musikbruger køber fx en cd eller downloader et stykke musik online, går en del af købsprisen til producenten. Producenten overdrager som regel en del af indtægten til kunstneren, der har indspillet musikken, og beholder en del til bl.a. dækning af omkostninger ved produktionen. For hver sang der produceres, skal producenten betale et fast beløb til NCB, som formidler pengene videre til værkets ophavsmænd som betaling for retten til at indspille det givne værk. Det økonomiske flow i forbindelse med de mekaniske rettigheder kan illustreres således:

Når man køber en cd eller et andet musikprodukt, skal pengene igennem mindst to led, før de når frem til den eller dem, der har skrevet musikken.

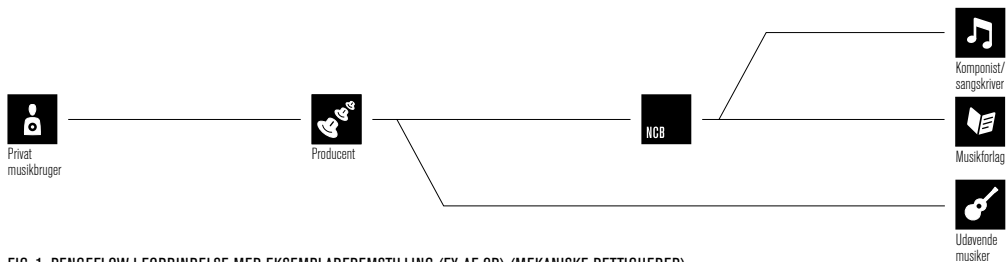


FIG. 1. PENGEFLOW I FORBINDELSE MED EKSEMPLARFREMSTILLING (FX AF CD) (MEKANISKE RETTIGHEDER)

PRODUCENTER kan både være musikproducenter (pladeselskaber) og producenter af andre produkter, der indeholder musik (fx filmproducenter). Producenterne står for produktionen af musikprodukter, herunder indspilning og kopiering og i nogle tilfælde også for distribution af produktet. Når en producent beslutter sig for at indspille en cd, skal han først indhente tilladelse fra NCB. For hver musik-cd, der laves, er producenten forpligtet til at betale NCB-vederlag, som fordeles til ophavsmænd og evt. forlag.

NCB varetager ophavsmændenes og musikforlagenes mekaniske rettigheder. Når fx et pladeselskab udgiver en cd, sikrer NCB, at ophavsmanden får betaling fra pladeselskabet for den musik, der er brugt. Hvis ophavsmanden har indgået en aftale med et forlag om fx reproduktion og salg af musikværket, får dette forlag ligeledes en andel af indtægterne via NCB.

OPHAVSMÆNDENE til værkerne er de komponister og tekstforfattere, der har skrevet dem. Ophavsmændene modtager NCB-vederlag, når de mekaniske rettigheder udnyttes. I visse tilfælde vælger ophavsmændene at overdrage nogle af rettighederne til fx et forlag, som dermed også får del i de ophavsretlige indtægter.

FORLAG varetager udvikling, salg og promovering af komponisters og tekstforfatters værker i Danmark og i udlandet. Nogle musikforlag udgiver også noder, tekstbøger og andre musikrelaterede tryksager. Som regel får forlagene en andel af KODA- og NCB-vederlaget for deres arbejde.

UDØVENDE KUNSTNERE er de musikere, der indspiller værker eller spiller dem live. De har rettighederne til deres præstation, som fx en pladeindspilning eller live-optræden. De udøvende kunstnere kan også være ophavsmænd, men er det ikke nødvendigvis. Honoreringen aftales indbyrdes mellem kunstneren og producenten.

OFFENTLIG FREMFØRELSE AF INDSPILLET MUSIK

Når der spilles musik på caféer, hos frisøren, på internettet, ved koncerter eller i radio og tv, skal der betales et vederlag til musikkens ophavsmænd for den offentlige fremførelse af værkerne. Det er stedets indehaver eller arrangør, der skal betale vederlaget. Når det drejer sig om offentlig musikfremførelse, er det hhv. KODA og Gramex, der forvalter rettighederne og varetager fordelingen af kundernes betaling.

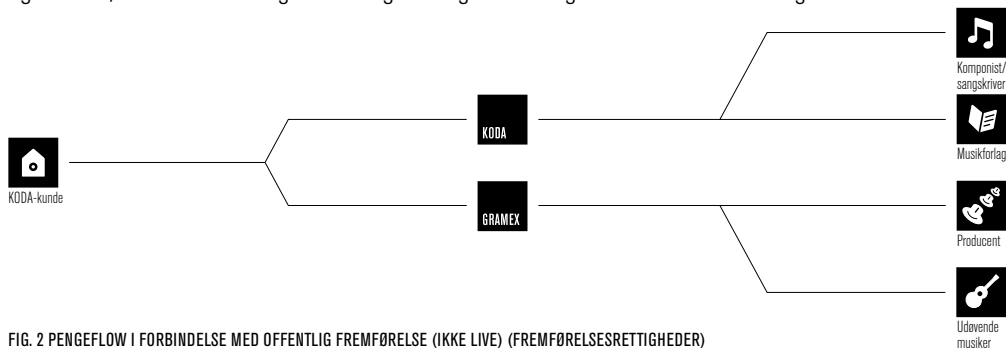


FIG. 2 PENGEFLOW I FORBINDELSE MED OFFENTLIG FREMFØRELSE (IKKE LIVE) (FREMFØRELSESRETTIGHEDER)

KODA varetager ophavsmændenes og musikforlagenes fremførelsesrettigheder. KODA opkræver vederlag i forbindelse med offentlig fremførelse af beskyttet musik, dvs. når musikken spilles i radio, tv, diskoteker, butikker, koncerter samt på internettet. Kundernes indbetalinger fordeles til ophavsmænd og forlag efter gældende regler. KODA indgår i et tæt samarbejde med NCB og til dels med Gramex.

GRAMEX varetager de udøvende kunstneres og deres producenters (pladeselskabers) fremførelsesrettigheder. De udøvende kunstnere får Gramex-vederlag, når deres cd'er spilles offentligt, med mindre de har overdraget deres rettigheder til fx et pladeselskab. Gramex' kunder er for en stor dels vedkommende de samme som KODA's, og i mange tilfælde samarbejder KODA og Gramex, så kunden kun behøver at betale ét sted.

OFFENTLIG FREMFØRELSE AF LEVENDE MUSIK

Mens Gramex udelukkende opkræver vederlag for musik, der er indspillet på cd eller andre medier, dækker KODA også live-området, dvs. koncerter, levende baggrundsmusik og andre offentlige optrædener. Her ser pengestrømmen således ud:

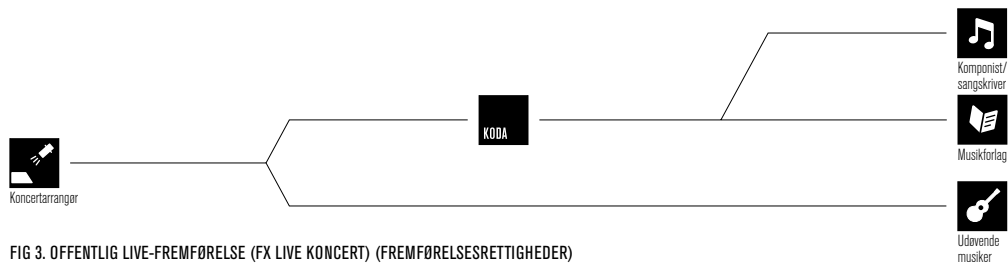


FIG 3. OFFENTLIG LIVE-FREMFØRELSE (FX LIVE KONCERT) (FREMFØRELSESRETTIGHEDER)

HVEM ENDER PENGENE HOS?

- Af de penge, der går gennem ophavsretsselskaberne, går kun en mindre andel til administration. Resten ender hos rettighedshaverne. Det vil sige, at:
 - Ophavsmænd modtager KODA-vederlag, når deres værker spilles offentligt (fremførelsesrettigheder), og NCB-vederlag, når deres værker indspilles (mekaniske rettigheder).
 - Musikforlag kan være medlem af KODA og NCB på lige fod med komponister og sangskrivere og modtager i så fald både KODA- og NCB-vederlag.
 - De udøvende kunstnere får Gramex-vederlag, når deres cd'er spilles offentligt.
 - Producenterne modtager et Gramex-vederlag, når en cd, de har produceret, spilles offentligt.

KODA'S ØVRIGE SAMARBEJDSPARTNERE

I Danmark er der flere andre musikorganisationer, der er nært beslægtet med KODA og arbejder inden for de samme områder.

COPY-DAN varetager rettighederne til kopiering af kunstneres værker i forskellige specifikke sammenhænge. Det kan eksempelvis være kopiering til undervisningsbrug. COPY-DAN består af fem forskellige afdelinger, der hver især varetager et særligt område. De fem områder er Båndkopi, Kabel-TV, Tekst & Node, AVU-Kopier og Billedkunst.

KODA-DRAMATIK er en særskilt forening, der varetager de "musikdramatiske rettigheder" for rettighedshaverne, når deres musik bruges i opera, operetter, musicals m.v. De "musikdramatiske rettigheder" kaldes også for "store rettigheder". KODA-DRAMATIK har samme adresse som KODA, og administrationen varetages herfra. Man bliver dog ikke automatisk medlem af KODA-DRAMATIK, når man melder sig ind i KODA. Hvis man vil være medlem af KODA-DRAMATIK, skal man kontakte KODA-DRAMATIK særskilt.

Herudover har KODA en række samarbejdspartnere i udlandet. I dag har KODA gensidighedsaftaler med over 70 forvaltningsselskaber verden over, hvilket dækker godt 125 selvstændige nationer og de områder, de repræsenterer. Men det er ikke i alle lande, at der er selskaber at indgå aftale med. De områder, der ikke er så godt repræsenteret, er primært Asien, Mellemøsten og Afrika.

Aftalerne mellem selskaberne betyder i praksis, at selskaberne gensidigt repræsenterer hinandens medlemmers repertoire. Aftalerne sikrer altså, at når medlemmernes musik spilles i udlandet, så afregner selskabet i det pågældende land til KODA, der så videreafregner til medlemmerne herhjemme.

KODA har et meget nært samarbejde med selskaberne i de nordiske lande, som er STIM i Sverige, TONO i Norge, TEOSTO i Finland og STEF i Island. Selskaberne har gennem de seneste år samarbejdet om at udvikle fælles it-systemer tilpasset vores særlige behov.



HVEM BETALER TIL KODA OG HVORFOR?

Der skal altid betales, når der spilles musik offentligt. Betalingen sker til KODA, som sørger for fordelingen af pengene til de komponister og tekstforfattere, hvis musikværker er blevet spillet. Når musikbrugerne har indgået en aftale med KODA får de en blankolicens, som betyder, at de har ret til at spille al den musik KODA repræsenterer.

Populært sagt spilles musik offentligt, når det foregår uden for "hjemmets fire vægge". Det gælder musik brugt i butikker og restauranter, på diskoteker og ved koncerter. På samme måde er der tale om offentlig brug af musik, når musikken udsendes i radio, tv og på internettet. Også foreninger skal indgå en aftale med KODA, når der spilles musik for foreningens medlemmer, fx i sportsforeningen eller i filmklubben.

Når musikken spilles live, får kunstneren løn for sin optræden som udøvende kunstner (musiker). Dermed er der ikke betalt til dem, der har skrevet musikken. Derfor skal koncertarrangøren betale til KODA og rapportere, hvilken musik der er spillet til koncerten. Oftest er det de optrædende selv, der sørger for rapportering til KODA.

De aftaler, KODA har med DR, TV2 og lokalradio/tv-stationerne, gælder kun radio/tv-stationernes ret til at udsende musikken til private husstande. Aftalerne giver ikke modtageren ret til at spille musik fra radio og tv, hvor der er offentlig adgang, fx i et forretningslokale. Butiksindehaveren skal derfor selv søge tilladelse hos KODA.

HVEM ER KODA'S KUNDER?

KODA's kundekreds strækker sig lige fra Danmarks Radio, TV2, satellit-tv, lokalradioer og lokal-tv til restauranter, spillesteder, butikker, koncerterarrangører, online musikdistributører osv. KODA's kundebase indeholder ca. 38.500 aktive kunder. Vi kalder også kunderne for musikbrugerne. Det er altså alle dem, der i en eller anden form spiller musik offentligt. Det er lige meget, om musikken spilles live, eller om musikken kommer fra et anlæg.

HVORNÅR SKAL MAN HAVE TILLADELSE TIL AT SPILLE MUSIK?

Det er altid den ansvarlige arrangørs opgave at sørge for en musiktilladelse og betaling til KODA. Som udgangspunkt er det altid ejeren af en butik/forretning/virksomhed, der er ansvarlig for at betale til KODA, hvis der spilles musik i butikken. Det er også indehaverens ansvar, selv om det måske er en leverandør af varer til butikken, der fx har opstillet en videotrailer.

Ved koncerter og andre enkeltarrangementer, hvor der kræves polititilladelse, er det som udgangspunkt indehaveren af polititilladelsen, der er ansvarlig over for KODA.

Desværre er det ikke alle, der automatisk tilmelder sig KODA, når de åbner eller overtager en forretning eller skal afholde et arrangement. KODA køber derfor jævnligt adresser over forskellige brancher, hvor der normalt spilles musik. Desuden klipper vi annoncer om musikarrangementer i stort set alle aviser. Derudover har vi konsulenter, der dækker hele Danmark og besøger vores kunder. Konsulenterne tilbyder også en aftale til dem, der bruger musik, men endnu ikke har fået en aftale med KODA.

HVAD KOSTER DET AT SPILLE MUSIK?

Priserne er indrettet efter, hvordan musikken bruges og hvor central en rolle, den spiller i forretningen eller arrangementet. Musik til aerobic koster fx. mere, end det gør at spille baggrundsmusik i en frisørsalon.

Hvis en musikbruger ikke betaler, kan KODA i yderste konsekvens være nødt til at få udstedt et fogedforbud mod at spille musik. Det er heldigvis ikke så tit, vi bliver nødt til at tage så drastiske skridt. Langt de fleste kan godt se fornuften i at skulle betale til KODA.

PRISEKSEMPLER 2009

MODEBUTIK ELLER FRISØR PÅ OP TIL 240 M² MED MUSIK FRA RADIO/CD

493,00 kr. til KODA og 369,50 til Gramex pr. kvartal = 862,50 kr. pr. kvartal eller ca. 9,50 kr. pr. dag

VAREHUS/SUPERMARKED PÅ OP TIL 240 M²

2,05 kr. pr. m² til KODA og 1,54 kr. pr. m² til Gramex pr. kvartal = 3,59 kr. pr. m² pr. kvartal

MUSIK SOM VENTESIGNAL I TELEFONEN I EN VIRKSOMHED MED 20 INDGÅENDE LINIER

1.345,50 kr. til KODA og 1.009,00 til Gramex årligt = 2.354,50 kr. pr. år

CAFÉ ELLER RESTAURANT PÅ 100 M² MED MUSIK FRA RADIO/CD

410,50 kr. til KODA og 308,00 kr. til Gramex pr. måned = 718,50 kr. pr. måned eller ca. 25,00 kr. pr. dag

DISKOTEK PÅ 150 M² MED 3 UGENTLIGE ÅBNINGSDAGE

192,00 kr. til KODA og 144,00 kr. til Gramex pr. dag = 336,00 kr. pr. dag

AEROBIC (PRIS PR. LEKTION) UNDER 20 DELTAGERE:

12,68 kr. til KODA og 9,51 til Gramex pr. lektion = 22,19 kr. pr. lektion

AEROBIC (PRIS PR. LEKTION) 20 DELTAGERE OG DEROVER:

19,01 kr. til KODA og 14,26 til Gramex pr. lektion = 33,27 kr. pr. lektion

KONCERT

med en billetindtægt på 100.000 kr.: 5,5 pct. af billetindtægten = 5.500 kr. til KODA

BIOGRAFER

1 pct. af billetindtægten (ekskl. moms) til KODA

MUSIK I MEDIERNE

Over halvdelen af de indtægter, som KODA opkræver til komponister, tekstforfattere og musikforlag, stammer fra medieområdet. Medieområdet omfatter musik distribueret på internettet, i radio samt i tv.

I disse medier anvendes meget musik og i forskellige former, eksempelvis som fonogrammusik, underlægningsmusik, jingles samt i reklamer.

RADIO

KODA's indtægter fra radio dækker over:

- DR
- Landsdækkende radiostationer
- Netværk af kommercielle lokalradioer (fx Voice)
- Kommercielle radiostationer (fx Radio Viborg)
- Ikke-kommercielle radiostationer (ofte idebaserede radiostationer)

Radiostationerne betaler som udgangspunkt en procentdel af deres omsætning afhængigt af, hvor meget musik der spilles i radioen. Som minimum betaler radioen et beløb, som opgøres efter, hvor mange timer radioen sender, hvor meget musik der sendes samt hvor mange der har mulighed for at høre radioen.

DAB

DAB (Digital Audio Broadcast) er digital radio. Den digitale teknologi giver flere fordele. Det er bl.a. muligt at sende flere radiokanaler på DAB end på almindelig radio. KODA følger løbende udviklingen inden for radioområdet og laver nye tidssvarende aftaler.

TV

KODA's indtægter fra tv dækker over:

- DR
- Kommercielle tv-stationer som TV2, TV2 Zulu, TV2 Charlie, Scandinavian Movie Channel, 24 Nordjyske, 24 Sjællandske og DK4
- Lokal-tv

Tv-stationerne betaler som udgangspunkt en procentdel af deres omsætning, afhængig af hvor meget musik der indgår i programfladen. Der betales også et minimumsvederlag.

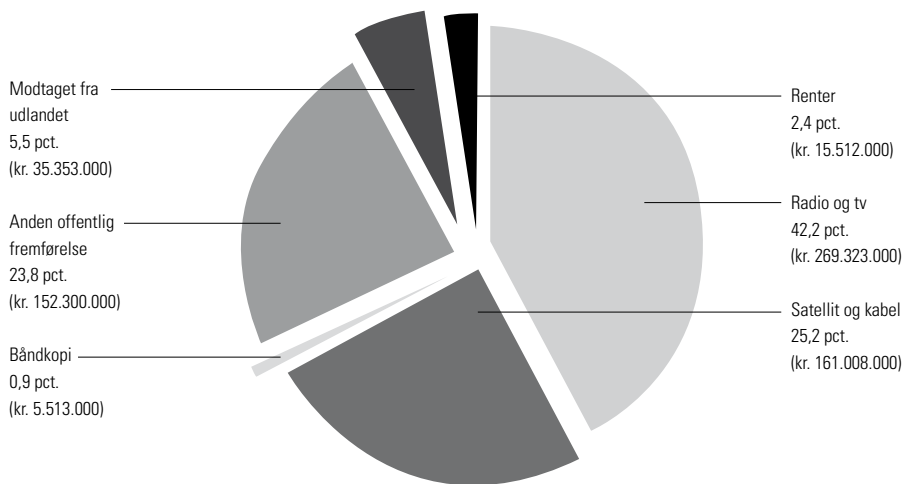
KABEL-TV M.V.

COPY-DAN varetager rettighederne, på vegne af KODA, når udsendelser med beskyttet musik udsendes til parabol, fællesantenneanlæg eller kabel-tv. Der findes forskellige regler, afhængig af hvordan udsendelserne sker. Området er af væsentlig betydning for rettighedshaverne, herunder KODA's medlemmer, da satellit- og kabel-tv er meget udbredt samt genererer store indtægter til KODA's medlemmer.

De husstande, der modtager tv-kanaler via fx kabel-tv, betaler et vederlag til KODA via COPY-DAN pr. kanal, som de kan modtage. Betalingen er afhængig af, hvor meget musik der bliver spillet i den pågældende kanal.

HVORDAN ER KODA'S INDTÆGTER SAMMENSAT?

I 2008 VAR KODA'S INDTÆGTER SAMMENSAT SOM VIST PÅ ILLUSTRATIONEN HER:



Total: 639.009.000 kr.

(Ovenstående regnestykke er i afrundede tal.)



DU ER OGSÅ MEDLEM AF NCB

Når du som komponist, tekstforfatter eller musikforlag melder dig ind i KODA, bliver du automatisk medlem af NCB (Nordisk Copyright Bureau).

KODA tager sig af dine "fremførelsesrettigheder" – fx når din musik bliver spillet til koncerter og i radio/tv – mens NCB tager sig af dine indspilnings- og kopieringsrettigheder, når din musik udgives på cd, video, dvd eller andre lydbærende medier. NCB-rettighederne kaldes også de "mekaniske rettigheder". (Se kapitel 2.)

Forvaltningen af onlinedistribution af musik – som fx streaming/download via internettet og download af ringetoner via SMS'er – sker i et samarbejde mellem NCB og KODA.

NCB I KORTLED

NCB er et nonprofit selskab, som ejes af de nordiske forvaltningsselskaber - det vil sige KODA (Danmark), STEF (Island), STIM (Sverige), TEOSTO (Finland) og TONO (Norge). Endvidere er der et tæt samarbejde med selskaberne i de baltiske lande: AKKA/LAA (Letland), EAÜ (Estland) og LATGA-A (Litauen). NCB har lokalkontorer i alle de nordiske og baltiske hovedstæder. Hovedkontoret ligger i København.

NCB's kunder er alle dem, der indspiller musik og udgiver den på medie. Det vil først og fremmest sige pladeselskaberne, men også film- og videoselskaber, multimedieproducenter, internetudbydere og ringetonedistributører m.fl.

Dem, der bruger din musik i indspilninger, skal betale en bestemt procentsats – en royalty, som normalt kaldes NCB-vederlaget – af fx cd'ens salgspris. Det beløb, du får udbetalt, afhænger af, hvilket medie musikken udgives på, og i hvilken sammenhæng musikken anvendes. NCB har gensidighedsaftaler med udenlandske søsterselskaber. Derved sikres det, at de nordiske og baltiske komponister, tekstforfattere og musikforlag også får vederlag gennem NCB, når deres musik distribueres på cd'er m.v. i andre lande.

NCB anvender også løbende ressourcer på at få sat en stopper for firmaer og enkeltpersoner, der producerer, distribuerer og forhandler ulovlige cd'er og andre musikprodukter – både i fysisk form og på internettet. I samarbejde med myndighederne og andre organisationer i musikbranchen, har NCB gennem adskillige år leveret en målrettet indsats for at bekæmpe piratkopiering af musik.

NCB og KODA indgår blandt andet i Antipiratgruppen, som er en sammenslutning inden for film-og musikbranchen, der bekæmper ulovlig kopiering og distribution af film og musik. Læs mere om Antipiratgruppen på www.antipiratgruppen.dk

NCB'S PROVISION

Til dækning af administrationsomkostningerne fratrækker NCB en provision fra det beløb, du skal have udbetalt. Du betaler naturligvis kun provision, hvis NCB udbetaler penge til dig.

NCB har forskellige provisionssatser for de forskellige produktområder, ligesom provisionssatserne afhænger af, om det er NCB selv eller en udenlandsk samarbejdspartner, der har indkasseret pengene. Du vil altid på din afregning kunne se, hvilken procent der er fratrukket. I øvrigt er de opdaterede satser altid tilgængelige på NCB's hjemmeside.

SKRIVER DU BESTILLINGSMUSIK?

Bestillingsmusik er ny musik, som en producent bestiller hos en komponist for at anvende den i fx en film, på tv eller i en video- eller teaterproduktion.

Ud over NCB-vederlaget – som er betaling for indspilning og kopiering – skal producenten betale et bestillingshonorar til komponist og tekstforfatter for arbejdet med at skrive musikken.

Husk, at NCB som udgangspunkt kun kan sikre dig betaling for brug af den musik, som du har anmeldt til KODA. Det gælder naturligvis også bestillingsmusik.

Kontakt NCB's AV-afdeling, hvis du skal lave bestillingsmusik, eller tjek oplysningerne om bestillingsmusik på NCB's hjemmeside.

NCB-VEDERLAGET

NCB's priser (NCB-vederlaget) for cd'er og andre lydbærende medier er baseret på en international overenskomst, den såkaldte BIEM/IFPI-aftale. Oplysninger om de til enhver tid gældende tariffer finder du på NCB's hjemmeside.

Ved brug af musik i spillefilm og andre billedproduktioner taler man om, at der sker en synkronisering mellem musik og billeder. Alt afhængig af produktionens art og musikkens anvendelse, kan NCB være nødt til at indhente individuel tilladelse fra de pågældende rettighedshavere.

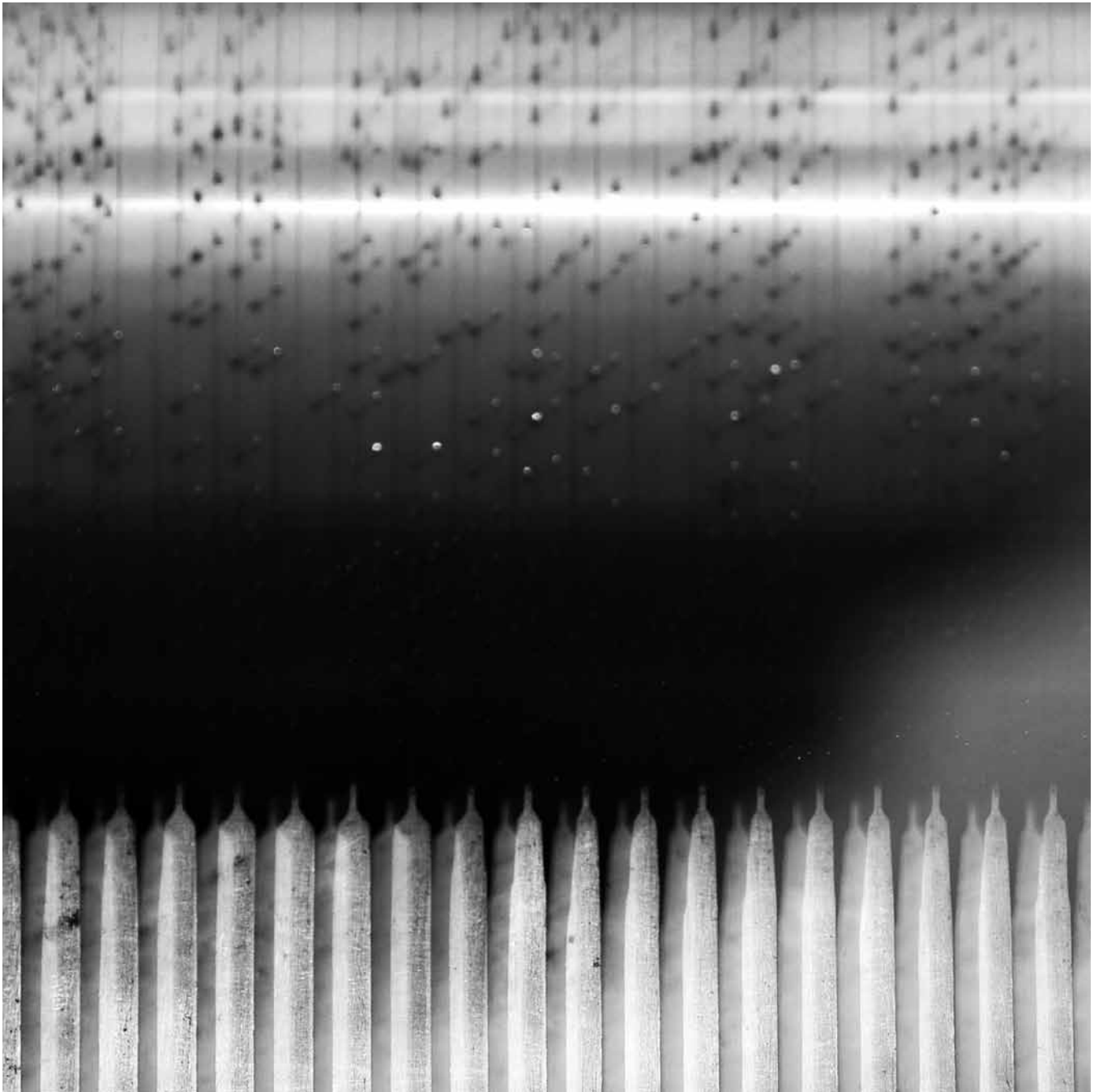
KONTROL MED DEM, DER INDSPILLER DIN MUSIK

For at sikre, at NCB's rettighedshavere får de penge, de har krav på, er der indføjet kontrolbestemmelser i alle de aftaler, NCB indgår. NCB's copyrightrevisorer aflægger regelmæssige besøg hos producenterne i hele NCB's område. Der kan være tilfælde, hvor en producent kan have rapporteret eller afregnet forkert, og som først bliver opdaget, når NCB's copyrightrevisorer kommer på besøg.

NCB afholder også kurser for producenternes copyrightmedarbejdere, så de er rustet til at klare NCB-opgaverne bedst muligt – det sparer tid både hos producenten og NCB.

Læs mere om NCB på NCB's hjemmeside www.ncb.dk

Du kan også kontakte NCB via email på ncb@ncb.dk eller tlf. 33 36 87 00.



HVORDAN BRUGER JEG KODA?

BRUG KODA!

KODA's primære opgave er at sikre, at dem, der har skabt musikken, får en rimelig betaling, når deres musik anvendes offentligt. Samtidig er vores opgave at sikre vores medlemmer den bedst mulige service på alle fronter. Det gør vi bl.a. ved løbende at opdatere vores hjemmeside med dugfriske informationer af relevans for medlemmerne samt ved at optimere mulighederne for onlineanmeldelse og rapportering via medlemsportalen Mit KODA.

Derudover arbejder vi på at forbedre komponisters og tekstforfatteres arbejdsvilkår generelt. Derfor støtter vi en række områder, som på forskellig vis gavner komponister og sangskrivere. Også på den måde ønsker vi at være med til at sikre et mangfoldigt, spændende musikliv, der er i konstant udvikling.

I de følgende afsnit kan du læse mere om nogle af de muligheder, vi tilbyder vores medlemmer. Vi håber, du vil gøre brug af dem!

WWW.KODA.DK

På KODA's hjemmeside, www.koda.dk, kan du:

- læse seneste nyheder
- logge på Mit KODA
- tilmelde dig vores nyhedsbreve
- læse om støttemuligheder
- være opdateret om kurser og andre arrangementer
- finde links til relevante musikorganisationer m.v.

MIT KODA

Mit KODA er dit personlige sted på www.koda.dk, hvor du har adgang til KODA's onlinefaciliteter. Mit KODA gør det lettere og hurtigere at få samlet de oplysninger, der er nødvendige, for at vi kan afregne korrekt til dig.

HVORDAN GØR JEG?

Du skal oprettes som bruger, før du går i gang. Vælg linket "Opret ny bruger" og følg vejledningen. Hvis du glemmer dit password, vælger du linket "Glem password", så sender vi dig en email med et nyt password.

Har du brug for hjælp til oprettelse eller til andre funktioner, er du velkommen til at kontakte Medlemsinformation på email medlem@koda.dk eller på tlf. 33 30 63 20.

Vi har i dag seks faciliteter under Mit KODA:

■ Min profil

Her kan du se de kontakt- og udbetalingsinformationer, KODA har registreret. Du kan selv rette og opdatere flere af oplysningerne.

■ eAnmeld

Her kan du anmelde dine værker til KODA. Når du har anmeldt dine værker, vil du kort efter kunne se de nye værker under "Egne Musikværker". På den måde er du altid ajour med, hvilke værker du har anmeldt.

■ Egne musikværker

Her kan du se de værker, som KODA har fået oplyst, at du er rettighedshaver af. På værkerne kan du se oplysninger om blandt andet rettighedshavere, andel og varighed. Uanset om du anmelder elektronisk eller på blanketter, vil du kunne se dine værker under "Egne musikværker".

■ eKODA-liste

Her kan du rapportere dine livekoncerter. Du kan genbruge og tilrette oplysningerne fra gang til gang. Hvis du rapporterer dine koncerter online, kan du lettere holde dig ajour med, hvilke koncerter du har rapporteret. Du kan også bruge eKODA-liste til at rapportere koncerter i udlandet.

■ KODA-afregning

Her kan du se dine afregningsbilag med detaljer om afregningsbeløbene.

■ NCB web services

Her kan du se dine afregningsbilag fra NCB med detaljer om afregningsbeløbene.

- Distribution Search (NCB)

Her har du mulighed for at søge i de NCB-vederlag som du har modtaget siden december 2005.

- Album & Track Search (NCB)

Her kan du søge efter al musik som, via tilladelse fra NCB, er udgivet på audio og audiovisuelle medier i de nordiske og baltiske lande. Den indeholder musik, som er udgivet som fysiske medier og som download.

STØTTEMULIGHEDER FRA KODA

KODA giver støtte til medlemmernes aktiviteter på flere måder. Vi arbejder løbende på at udvikle tiltag, der kan støtte medlemmernes aktiviteter inden for sangskrivning, kurser, cd-produktion og andre projekter. Vi har to større puljer, der kan søges økonomisk støtte fra:

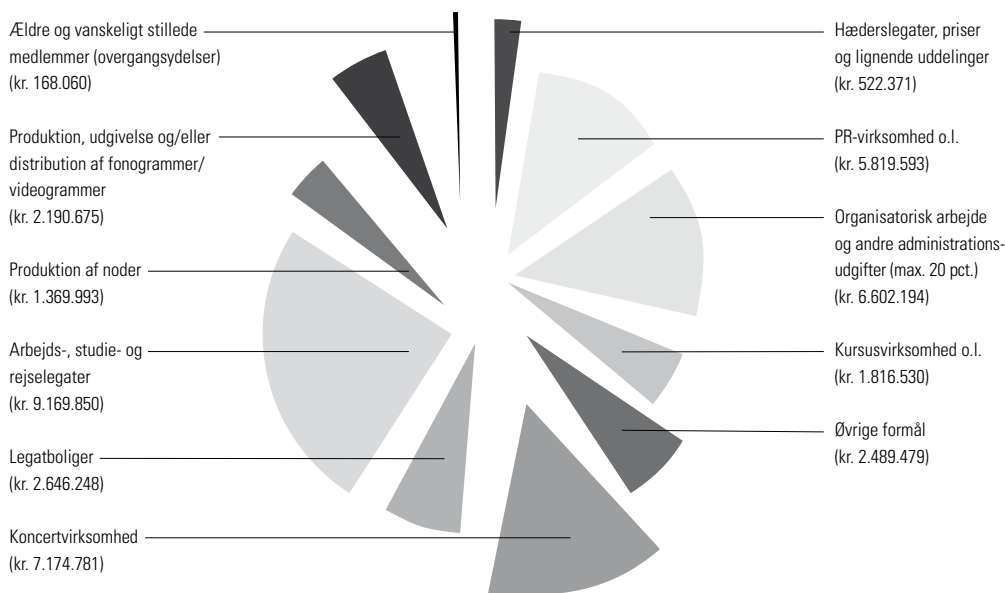
■ DE NATIONALE MIDLER

Støtte til bl.a. cd-produktion, arbejds- og studielegater, komponisthonorarer mm. Pengene fordeles primært til KODA's medlemsorganisationer DKF (Dansk Komponistforening), DPA (Danske Populærautorer), DJBFA (Danske Jazz, Beat- og Folkemusikautorer) og DMFF (Dansk Musik Forlæggerforening). Hvis man er medlem af en af disse foreninger, skal der søges direkte hos foreningerne. Øvrige KODA-medlemmer skal sende deres ansøgning til KODA. Ansøgningsfrist: 1. september.

Ansøgningskema og yderligere oplysninger findes på www.koda.dk

Herunder kan du se, hvad de fire organisationer og KODA i 2008 valgte at støtte via de nationale midler:

ANVENDELSE AF KODA'S NATIONALE MIDLER 2008:



Total: 39.969.774 kr.

■ KODAS KOLLEKTIVE BÅNDMIDLER

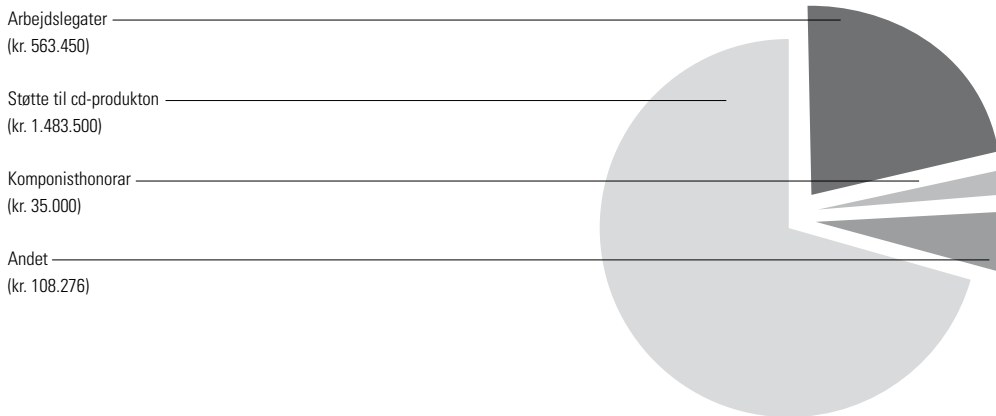
Støtte til bl.a. cd-produktion, arbejds- og studielegater, komponisthonorarer mm.

Kan søges af KODA-medlemmer og andre rettighedshavere til musik- eller musikdramatiske værker. For at sikre, at båndmidlerne så vidt muligt uddeles til forskellige kunstnere, har man indført en karantæneperiode på to år, således at en kunstner, der har modtaget støtte ét år, først kan søge igen tre år efter. Ansøgningsfrist: 1. februar.

Ansøgningsskema og yderligere oplysninger findes på www.koda.dk

Ansøgningerne behandles af et udvalg, der udpeges hvert år og består af repræsentanter fra DKF (Dansk Komponistforening), DPA (Danske Populærautorer), DJBFA (Danske Jazz-, Beat- og Folkemusikautorer) og DMFF (Dansk Musik Forlæggerforening).

KODA'S KOLLEKTIVE BÅNDMIDLER BEVILGET 2008:



Total: kr. 2.190.226

KURSER

I samarbejde med Dansk Musiker Forbund / Art Lab tilbyder vi vores medlemmer at deltage i kurser inden for forskellige områder. Der har blandt andet været kurser i sangskrivning, PR & markedsføring, eksportmuligheder og mange andre emner. Der har været meget stor tilslutning til kurserne. Hold øje

med fremtidige kursusaktiviteter og tilmeldingsfrister på hjemmesiden www.koda.dk. Kursuskataloget udsendes også sammen med KODA's medlemsblad.

STØTTE TIL SALG OG DISTRIBUTION AF DIN MUSIK PÅ INTERNETTET

KODA kan også yde bidrag til, at du kan komme i gang med at sælge din musik på internettet. Det kan ske via Basepoint Media og en såkaldt Micro Shop eller via andelsselskabet DiGiDi.

BASEPOINT MEDIA/MICRO SHOP

KODA tilbyder medlemmerne støtte til betaling for oprettelsen af en Micro Shop via Basepoint Media. En Micro Shop er en hjemmeside, hvorfra det er muligt at købe musik, og Micro Shoppen kan eksempelvis integreres på din egen hjemmeside. Basepoint Media stiller sit musik-download-system til rådighed og sørger for lydprøver af de udbudte musikværker.

DIGIDI (DE KREATIVES UAFHÆNGIGE ANDELSSELSKAB)

Du kan søge økonomisk støtte til indmeldelse i DiGiDi, som er et uafhængigt digitalt andelsselskab, hvor du som medlem kan sælge din egen musik online. I praksis sker det ved, at du via DiGiDi's website på www.musik.digidi.dk får dit eget website. Du kan selv vælge den sidste del af adressen, eksempelvis www.musik.digidi.dk/ditnavn. I butikken kan du sælge lige så mange albums og enkeltnumre, som du har lyst til. Du kan beskrive dit band, og til hvert album og nummer kan du knytte et billede og en beskrivende tekst samt evt. sangtekster.

STØTTE TIL SANGSKRIVERKLUBBER

KODA støtter etableringen af sangskriverklubber både praktisk og økonomisk. En sangskriverklub er en gruppe af sangskrivere, der ønsker at skabe et forum, hvor man spiller sin egen musik og ikke mindst lytter til hinandens musik.

Hvis du ønsker økonomisk støtte til opstarten, skal du skrive en ansøgning, der indeholder en beskrivelse af, hvad du skal i gang med, og hvilke udgifter der er forbundet med dette. Vi kan bl.a. hjælpe med:

- Inspirationsaftner med en etableret sangskriver.
- Råd og vejledning i forbindelse med opstart. (Fx vedtægter, konceptbeskrivelse etc.)
- Annoncering i opstartsperioden
- Udsendelse af invitationer til et stiftende møde og til det første rigtige arrangement for KODA's medlemmer i et bestemt område.
- Rådgivning fra en erfaren person om opstart af en sangskriverklub.

Du er altid velkommen til at kontakte os, hvis du vil høre mere om, hvad vi kan gøre for dig i forbindelse med opstarten af en sangskriverklub.

STØTTE TIL FORSKELLIGE MUSIKALSKE BEGIVENHEDER

Ud over støtten til de enkelte medlemmer bidrager KODA til den fortsatte udvikling af dansk musik på en række områder. Vi arrangerer bl.a. hvert år Spil Dansk Dagen, og vi involverer os desuden i en række musikalske begivenheder, hvor vi vurderer, at økonomisk støtte kan gavne den danske musik og vores medlemmers interesser. Herudover fordeler vi en sum penge til DJBFA, DPA, DKF og DMFF. Disse penge bruger organisationerne til at drive deres sekretariater samt til at støtte deres egne medlemmers musikalske projekter.

På den måde er vi med til at støtte dansk musikliv på mange områder. Følg med i KODA's medlemsblad eller på hjemmesiden. Hvert år har vi forskellige indsatsområder, hvor der måske er mulighed for at få støtte eller vejledning.

Læs mere og hold dig opdateret på hjemmesiden www.koda.dk under aktiviteter

SPIL DANSK DAGEN

SPIL DANSK DAGEN

Spil Dansk Dagen er dansk musiklivs årlige festdag. Det fejrer KODA hvert år på den sidste torsdag i oktober. Spil Dansk Dagen er en fast tradition i dansk musikliv siden 2001, hvor KODA tog initiativ til Spil Dansk Dagen i anledning af KODA's 75 års jubilæum.

Mange radiostationer – herunder DR – spiller den dag udelukkende dansk produceret musik. Alle de største toneangivende danske musik- og kulturorganisationer er hvert år med til at arrangere Spil Dansk Dagen i samarbejde med KODA.

Der kan synges på alle verdens sprog på Spil Dansk Dagen. Det eneste krav til musikken er, at den skal være skabt og produceret af folk som bor i Danmark. Alle kan være med, uanset om man er professionel eller amatør. Spil Dansk Dagen er for alle aldre.

Masser af musikere og arrangører gør sig ekstra umage på Spil Dansk Dagen, så derfor kan publikum få helt specielle musikoplevelser på Spil Dansk Dagen, hvor der typisk er op mod 1.000 musikarrangementer, fordelt over hele Danmark.

Alle danske sangskrivere og komponister kan også deltage i Spil Dansk Dagens sangskriverkonkurrence.

Læs mere om Spil Dansk Dagen på www.spildansk.dk

SPIIL DANSK DAGEN

SIDSTE TORSDAG I OKTOBER





UDBETALING TIL MEDLEMMERNE

HUSK SKATTEN

Det er vigtigt at være opmærksom på, at indtægter fra både KODA og NCB er B-indkomst. Vi sender oplysninger til skattevæsenet om din indtjening, men du skal selv sørge for at betale skat af indtjeningen fra KODA og NCB.

UDBETALING FRA KODA

KODA udbetaler fem gange årligt: I marts, juni, august, oktober og december. Du modtager kun afregning, når og hvis din musik har været spillet. Der afregnes for et kalenderår ad gangen, så det, der fx spilles i radio og tv i 2009, bliver afregnet i juni 2010.

Alle KODA's udbetalinger foregår via en bankoverførsel. Derfor er det vigtigt, at vi får dine bankoplysninger, når du melder dig ind, da vi kun undtagelsesvist udbetaler på check.

Med vores udbetalinger følger altid information om, hvilke afregningsområder der udbetales for, og vi oplyser, hvis der er særlige forhold i forbindelse med den pågældende afregning.

Hvis du har værker der er blevet uropført, modtager du den almindelige afregning i juni, mens selve uropførelsestillægget bliver udbetalt i oktober.

Alle vores udbetalinger indeholder afregning fra udlandet. Den afregning, vi modtager fra vores søsterselskaber, behandler og udbetaler vi løbende og hurtigst muligt.

På Mit KODA (www.koda.dk) kan du se dine afregningsbilag. Hvis du opdager, at der er fejl i udbetalingerne, skal du kontakte os og gøre opmærksom på fejlen inden reklamationsfristen på 15 måneder.

UDBETALING FRA NCB

NCB udbetaler vederlag fire gange om året: I marts, juni, september og december (marts- og september-udbetalingerne er primært vederlag for online-musik).

For at NCB kan udbetale til dig, er det en forudsætning at:

- du er medlem af KODA/NCB
- du har anmeldt din musik og tekst til KODA (så vi ved, hvem der skal have pengene)
- din musik er udgivet på cd eller andet lyd-/billedmedie

Når du modtager udbetaling fra NCB, vil det oftest være for salget i det foregående halvår. Hvis du får betaling for en indspilning, der har solgt i lande uden for det nordiske og baltiske område, må NCB først afvente afregning fra den udenlandske samarbejdspartner, før de kan udbetale til dig.

Du har mulighed for at se dine NCB-afregninger og kontoudtog via Mit KODA på KODA's hjemmeside.

Når du modtager din NCB-afregning, skal du altid kontrollere, om den er korrekt. Hvis du opdager en fejl, skal du kontakte NCB's Medlemsservice på e-mail medlem@ncb.dk eller på tlf. 33 36 87 00

Vær opmærksom på, at der også kan ske fejl i udbetalinger fra NCB's side. NCB forbeholder sig ret til at foretage reguleringer for fejludbetalinger tilbage i tiden. I sådanne tilfælde vil vi forlange det forkert udbetalte beløb tilbage – eller det vil blive modregnet i din næste udbetaling fra NCB. Husk derfor altid at tjekke, om du skulle have modtaget penge for musik du ikke har skrevet, eller hvis du modtager større beløb end forventet.

PSEUDONYM OG KUNSTNERNAVN

På medlemserklæringen kan du oplyse eventuelt bandnavn og solistnavn. Vi vil altid gerne have besked om de solist- eller kunstnernavne, du benytter.

I sjældne tilfælde kommer vi ud for, at medlemmer ønsker at holde det hemmeligt, at de er ophavsmænd til et bestemt værk. Det kan der være forskellige årsager til. Fx at man er mest kendt for en bestemt genre og gerne vil holde det for sig selv, at man også arbejder med andre genrer.

Hvis du arbejder under hemmeligt pseudonym, skal vi have oplysning om det, og når du anmelder værket, skal det fremgå tydeligt, at det er skrevet under hemmeligt pseudonym.

BETALINGSADRESSE

Hvis du ønsker din afregning sendt til en anden adresse end din egen postadresse, kan du få oprettet en betalingsadresse. Det kan fx være til en bank eller et musikforlag.

TRANSPORT OG UDLÆG

Hvis du skylder penge, fx til skattevæsenet eller et forlag, hvorfra du har fået udbetalt et forskud, er det muligt at registrere en såkaldt transport eller et retsligt udlæg i udbetalingerne fra KODA og NCB.

En transport er en frivillig aftale, som du selv indgår med den part, du skylder penge. Et retsligt udlæg er ikke en frivillig aftale, men derimod fx skattevæsenet, der ad rettens vej, skaffer sig mulighed for at få et tilgodehavende dækket ind, ved at beslaglægge en del af udbetalingerne fra KODA og NCB.

Registrering af transport og udlæg sker særskilt hos KODA og NCB, men følger de samme regler. Det er derfor muligt at begrænse transport/udlæg til kun at gælde udbetaling fra det ene af selskaberne. Men når transport eller udlægserklæring gælder for udbetaling fra begge selskaber, skal erklæringen sendes til både KODA og NCB.

Generelt gælder følgende for transport og udlæg:

- En transport har ingen tidsbegrænsning, hvis der er tale om, at medlemmet har fået forskud af sit forlag.
- Alle andre transporttyper (fx til skat eller når der ikke er tale om forskud), bliver registreret for et år ad gangen.
- Udlæg registrerer vi for et år ad gangen.

KODA og NCB skal altid have besked, hvis en transport skal fornyes.



VÆRKREGISTRERING HOS KODA

FØR DU ANMELDER DINE MUSIKVÆRKER

Når du er blevet medlem, skal vi have oplysninger om alle de værker, du har været med til at skrive. Værkerne skal altid være anmeldt, for at vi kan afregne til dig. Uanset om det er værker, du skriver alene eller i samarbejde med andre, skal de anmeldes og registreres hos KODA. Har du skrevet værket sammen med andre, er det nok, at en af rettighedshaverne anmelder værket.

TIPS TIL VÆRKANMELDELSE

ANMELD ALTID ALLE DINE VÆRKER

ANMELD ELEKTRONISK VIA "MIT KODA" OG "eANMELD"

LÆS OM REGLERNE FOR STANDARDFORDELING

LÆS OM REGLERNE FOR AFTALT FORDELING

HUSK, AT SØGE OM TILLADELSE, HVIS DU BEARBEJDER ANDRES VÆRKER

HUSK, AT ALLE RETTIGHEDSHAVERE SKAL VÆRE ENIGE OM FORDELING PÅ VÆRKET

Vi udbetaler kun for værker, der er anmeldt. Er værket ikke anmeldt, mister du imidlertid ikke retten til vederlag. Beløbet bliver reserveret i KODA og kan udbetales i førstkommende almindelige udbetaling, efter at værket er blevet anmeldt. Beløbene står dog ikke til evig tid, men vil kunne udbetales inden for den gældende reklamationsfrist, der er 15 måneder fra udbetalingstidspunktet.

Du skal kun anmelden dine værker til KODA. Vi registrerer værkerne i en fællesnordisk værkdatabse, der også bruges af NCB og alle de nordiske og baltiske selskaber.

Du kan anmelde dine værker online via "Mit KODA" under "eAnmeld". Du kan også stadig udfylde og indsende en blanket, men behandlingstiden er længere, når vi skal registrere værkerne manuelt.

Fristen for at anmelde et værk, der er blevet brugt eksempelvis i 2009, vil således være 1. april 2010, hvis vi skal udbetale for det i juni 2010.

RETTELSER TIL VÆRKREGISTRERINGEN

Når værkerne først er anmeldt med en bestemt fordeling, kan fordelingen af procenter mellem ophavsmændene normalt ikke ændres.

Det er meningen, at fordelingen af procenter mellem ophavsmændene skal afspejle, hvordan værket er blevet til. Det skal fremgå, hvor stor en andel de enkelte ophavsmænd har i musikken og teksten, og altså hvad de har ophavsret til.

Derfor kan du ikke efterfølgende ændre på procentfordelingen mellem ophavsmændene, hvis der fx sker ændringer i bandsammensætning, eller hvis der er lavet lidt om, når man spiller værket i en live version. Men det er relevant at indsende en ny anmeldelse hvis:

- en arrangør eller en oversætter skal have andele
- et forlag skal have en andel i henhold til en musikforlagskontrakt eller
- der er sat ny musik eller tekst til værket

HVIS DER ER FEJL I REGISTRERINGEN

Hvis der er sket en fejl i den første anmeldelse, må du genanmelde værket og sørge for, at alle ophavsmænd skriver under på værkanmeldelsen, så vi kan se, at der er enighed om rettelsen og den nye fordeling.

FORDELING AF PROCENTANDELE MELLEM RETTIGHEDSHAVERNE

Det skal fremgå af værkanmeldelsen, hvor stor en procentandel hver enkelt ophavsmand skal have af de 100 pct., der er til fordeling på værket. Hvilken andel man er berettiget til, afhænger af den rolle og det bidrag, man har leveret til skabelsen af værket.

Du kan enten fordele:

- iflg. vores standardfordeling eller
- iflg. en aftalt fordeling, som ophavsmændene i fællesskab bliver enige om

STANDARDFORDELING

Standardfordelingsnøglen er vist på side 41 og 42. Der er en standardfordelingsnøgle for fremførelsesrettighederne, som KODA forvalter, og en standardfordelingsnøgle for de mekaniske rettigheder, som NCB forvalter.

Hvis medlemmerne ikke selv har udfyldt procentfordelingen, når vi modtager anmeldelsen, fordeler vi altid efter vores standardfordelingsnøgle.

Standardfordelingsnøglen giver nogle rammer for, hvor lidt og hvor meget der kan fordeles i forholdet mellem musik og tekst. Der er som udgangspunkt 100 pct. til fordeling på værkerne, med 50 pct. til musikken og 50 pct. til teksten.

AFTALT FORDELING

Det er altid vigtigt, at alle rettighedshavere er enige om den fordeling der anmeldes til os. Det er også vigtigt, at fordelingen afspejler den indsats, hver enkelt har bidraget med og når først værket er anmeldt, kan fordelingen ikke umiddelbart ændres.

Vores nuværende praksis i forbindelse med aftalt fordeling er, at alle rettighedshavere skal underskrive på værkanmeldelsen. Vi overvejer dog for tiden at ændre på dette og giver besked via hjemmesiden og bladet, når og hvis denne praksis skulle blive ændret.

Ved aftalt fordeling kan man godt aftale fx forholdet 35/65 eller 40/60 imellem komponist og tekstforfatter. Forholdet mellem den samlede musik- og/eller tekstandel er imidlertid 25 pct. som minimum og 75 pct. som maksimum. Man kan altså ikke i en aftalt fordeling vælge, at der kun skal fordeles fx 10 pct. til musikken. Der kan aldrig gives 0 pct. til en ophavsmand.

TILLADELSE TIL BEARBEJDELSER AF ANDRES VÆRKER

Når man bearbejder andres værker, skal man altid have tilladelse fra de oprindelige ophavsmænd. Vi kan ikke give tilladelse til bearbejdelser, men vi kan ofte hjælpe med at oplyse, hvem man skal henvende sig til. Det vil sige adresser til musikforlag, ophavsmænd, eventuelle arvinger eller KODA's samarbejdspartnere i udlandet, hvis det drejer sig om udenlandske ophavsmænd.

Af tilladelsen skal det fremgå, at man har fået lov til bearbejdelsen, og om man er berettiget til en andel af KODA/NCB-vederlaget, og hvor stor den andel i så fald er. Drejer det sig om et værk med både musik og tekst, skal man spørge både komponist og tekstforfatter for at få fuld andel, der er 16,67 pct.

Bearbejdelser kan være forskellige former for arrangementer af musik og/eller tekst (fx oversættelser) eller fx sampling.

Ifølge fordelingsreglerne er der nogle rammer for, hvor meget man kan få som fx arrangør og oversætter.

Den samlede arrangørandel på et værk er altid højst 16,67 pct. Den samlede oversætterandel kan heller ikke overstige 16,67 pct., men begge kan godt være mindre.

NY TEKST ELLER MUSIK TIL EKSISTERENDE VÆRKER

Hvis man skriver ny musik til en eksisterende tekst, skal man have en tilladelse fra tekstforfatteren, og hvis man skriver ny tekst til eksisterende musik, skal man have en tilladelse fra komponisten.

FRIE OG DELVIST FRIE VÆRKER

I Danmark er et værk beskyttet af ophavsretsloven i 70 år efter ophavsmændenes død. Herefter er ophavsmanden "fri", og enhver kan frit bearbejde hans/hendes værker uden at søge tilladelse.

Hvis alle ophavsmænd på et værk er blevet "frie", taler vi om, at værket er "frit". Det betyder, at værket ikke længere er beskyttet ifølge ophavsretsloven. Men er der både frie og beskyttede ophavsmænd på et værk, er værket kun "delvist frit".

Arrangementer af frie værker vurderes altid af KODA's musikfaglige rådgiver, som afgør hvor stor en andel man kan få, hvis man laver et nyt arrangement.

Oversættelser af frie tekster giver hos KODA altid en andel på 16,67 pct. til oversætteren, og hos NCB en andel på 100 pct.

Når det drejer sig om indspilningsrettighederne, vil man som hovedregel få 100 pct. fra NCB som arrangør af frie værker.

STANDARFORDDELING FOR OFFENTLIG FREMFØRELSE (KODA)

MUSIK	KOMPONIST	ARRANGØR	MUSIKFORLAG
Komponist	100,00%		
Komponist + originalforlag	66,67%		33,33%
Komponist + original- og subforlag	50,00%		50,00%
MED ARRANGEMENT			
Komponist + arrangør	83,33%	16,67%	
Komponist + arrangør + originalforlag	55,56%	11,11%	33,33%
Komponist + arrangør + original- og subforlag	41,67%	8,33%	50,00%

MUSIK + TEKST	KOMPONIST	FORFATTER	OVERSÆTTER	ARRANGØR	MUSIKFORLAG
Komponist + forfatter	50,00%	50,00%			
Komponist + forfatter + originalforlag	33,33%	33,33%			33,33%
Komponist + forfatter + original- og subforlag	25,00%	25,00%			50,00%
MED OVERSÆTTELSE					
Komponist + forfatter + oversætter	41,67%	41,67%	16,67%		
Komponist + forfatter + oversætter + originalforlag	27,78%	27,78%	11,11%		33,33%
Komponist + forfatter + oversætter + original- og subforlag	20,83%	20,83%	8,34%		50,00%
MED OVERSÆTTELSE + ARRANGEMENT					
Komponist + forfatter + oversætter + arrangør	41,67%	41,67%	8,33%	8,33%	
Komponist + forfatter + oversætter + arrangør + originalforlag	27,78%	27,78%	5,55%	5,55%	33,33%
Komponist + forfatter + oversætter + arrangør + original- og subforlag	20,83%	20,83%	4,17%	4,17%	50,00%

STANDARFORDDELING FOR INDSPILNING (NCB)

MUSIK	KOMPONIST	ARRANGØR	MUSIKFORLAG
Komponist	100,00%		
Komponist + originalforlag	50,00%		50,00%
Komponist + original- og subforlag	50,00%		50,00%
MED ARRANGEMENT			
Komponist + arrangør	83,33%	16,67%	
Komponist + arrangør + originalforlag	41,67%	8,33%	50,00%
Komponist + arrangør + original- og subforlag	50,00%	**	*50,00%

MUSIK + TEKST	KOMPONIST	FORFATTER	OVERSÆTTER	ARRANGØR	MUSIKFORLAG
Komponist + forfatter	50,00%	50,00%			
Komponist + forfatter + originalforlag	33,33%	33,33%			***33,33%
Komponist + forfatter + original- og subforlag	25,00%	25,00%			50,00%
MED OVERSÆTTELSE					
Komponist + forfatter + oversætter	41,67%	41,67%	16,67%		
Komponist + forfatter + oversætter + originalforlag	27,78%	27,78%	11,11%		33,33%
Komponist + forfatter + oversætter + original- og subforlag	25,00%	25,00%	**		*50,00%
MED OVERSÆTTELSE + ARRANGEMENT					
Komponist + forfatter + oversætter + arrangør	41,67%	41,67%	8,33%	8,33%	
Komponist + forfatter + oversætter + arrangør + originalforlag	27,78%	27,78%	5,55%	5,55%	33,33%
Komponist + forfatter + oversætter + arrangør + original- og subforlag	25,00%	25,00%	**	**	*50,00%

* 66,67% som maksimum hvis arrangement og/eller oversættelse er kommet til ved subforlægningen.

** Eventuel procentandel til arrangør og/eller oversætter gives af subforlaget

*** 50,00% som maksimum hvis komponist/forfatter er samme person (komponist/forfatter får så i alt 50,00%)





NÅR DU VIL INDGÅ AFTALE MED ET MUSIKFORLAG

Når en ophavsmand vælger at indgå en aftale med et musikforlag, er det for at have nogen til aktivt at arbejde for udbredelsen og kendskabet til hans/hendes musik.

Måske er man interesseret i at få markedsført sin musik et bestemt sted. Her kan musikforlæggeren træde til med sin erfaring på området. Musikforlæggeren har som regel et større netværk og flere kontakter end ophavsmanden selv. Til gengæld for sin indsats har musikforlæggeren mulighed for at få en andel i KODA- og NCB-vederlaget.

Musikforlæggeren forvalter som regel også trykkerettighederne. Det vil sige, at musikforlæggeren på ophavsmandens vegne giver tilladelser til, at tekst og node kan trykkes, fx i en sangbog, et nodehæfte eller anden sammenhæng.

Selvom en ophavsmand indgår en musikforlagskontrakt, har ophavsmanden stadig ophavsretten til musikværket. Ophavsmand og forlag er naturligvis gensidigt forpligtet over for hinanden i forhold til, hvad der er aftalt i forlagskontrakten.

PROCENTANDEL TIL MUSIKFORLAG

Procentandelen til forlaget afhænger af to ting. Dels hvad der er aftalt mellem ophavsmanden og forlaget, altså hvad der står i kontrakten, dels de retningslinier, der er i KODA's fordelingsregler vedr. andel til musikforlag.

I KODA's fordelingsregler er der en grænse for, hvor stor en andel musikforlæggeren kan få. Et musikforlag, der har indgået en originalforlagskontrakt med en ophavsmand, kan højst få 33,33 pct. fra den eller de ophavsmænd, som forlaget har indgået aftale med. Eneste undtagelse herfra er NCB-andelen til forlag på værker, hvor der kun er én komponist eller komponist og forfatter er samme person. I disse tilfælde kan forlaget få op til 50 pct.

Både ophavsmand og musikforlægger har i deres medlemskontrakt med KODA forpligtet sig til at overholde KODA's fordelingsregler. Forlagskontrakten mellem parterne kan derfor ikke tilsidesætte disse. Hvis en ophavsmand, der er medlem af KODA, indgår en aftale med et udenlandsk forlag, er han/hun fortsat forpligtet til at overholde KODA's fordelingsregler.

Da et forlag ikke nødvendigvis selv arbejder på det udenlandske marked, kan det lave en aftale med et forlag, som arbejder i et andet land. Det nye forlag bliver til subforlag. De to forlag kan tilsammen få en andel på højest 50 pct. fra den eller de ophavsmænd, som forlagene har kontrakt med.

Når der er indgået en musikforlagskontrakt, er det musikforlæggeren, der skal anmelde til KODA, hvilken andel forlaget er berettiget til på værkerne, og hvilke ophavsmænd forlaget har kontrakt med.

Der kan opstå situationer, hvor der er uenighed mellem ophavsmand og forlægger om rettigheder og andele på et værk. I den situation forholder KODA sig helt neutral. Men vi kan, på opfordring fra de involverede parter, spærre for udbetaling på et eller flere værker, og afvente, en løsning. Enten ved at parterne indgår et forlig, eller ved at problemet afgøres i retten.

MUSIKFORLAGSKONTRAKTER

Hvis du vil indgå en musikforlagskontrakt, kan det være en god ide, at du rådfører dig med andre i branchen. Du kan eventuelt henvende dig til en af de musikorganisationer, der har viden og erfaring på området, blandt andet de organisationer, der har repræsentanter i KODA's Råd, nemlig DJBFA (Danske Jazz-, Beat- og Folkemusikautorer), DPA (Danske Populærautorer), DKF (Dansk Komponistforening), DMFF (Dansk Musikforlæggerforening), eller du kan kontakte DMF (Dansk Musiker Forbund).

Vi rådgiver kun om de fordelingsregler, der skal overholdes ved værkanmeldelse.





KODA'S FORDELINGSPLAN

KODA's fordelingsplan beskriver, hvordan der:

- fordeles indbyrdes mellem rettighedshaverne på det enkelte værk
- indhentes rapportering fra musikbrugerne
- beregnes afregningsbeløb på de forskellige indtægtsområder.

KODA's fordelingsplan er vedtaget af KODA's råd og er løbende blevet justeret gennem årene.

Et helt overordnet princip i fordelingsplanen er, at indtægten inden for et givet område som udgangspunkt bliver afregnet til værker, spillet inden for det samme område.*

De enkelte indtægtsområder bliver, bl.a. af hensyn til dette princip, inddelt, så det er muligt at danne sig et afregningsmæssigt overblik. Denne inddeling kalder vi for afregningspuljer. Der er en række puljer på radio/tv-området, på koncertområdet samt en række puljer til de forskellige typer baggrundsmusik, musik på internettet m.v. Se en samlet oversigt over KODA's afregningspuljer på side 53.

Vores samlede indtægter i en afregningspulje bliver først fratrukket omkostninger til administration og støtte til kulturelle formål. Herefter kan vi beregne, hvilke beløb der pr. år skal fordeles mellem de værker, der er blevet spillet i hver enkelt pulje.

For hver 100 kroner musikbrugerne indbetaler til KODA, udbetaler vi 90 kroner til medlemmerne. Dette gælder gennemsnitligt for alle puljer, men varierer en smule fra år til år og fra pulje til pulje.

* Dette princip fraviges kun i den subventionerede pulje (partiturmusik) og i uropførelsespuljen.

Afregningsbeløbene pr. pulje ændrer sig fra det ene år til det andet, afhængig af årets indtægter på området samt antallet af fremførelser det pågældende år. Derfor vil de afregningsbeløb, der bliver udbetalt for samme værk inden for samme fremførelsesområde, altid være forskellige fra år til år.

HVORDAN ER ET TYPISK AFREGNINGSFORLØB?

For at du som medlem kan få afregning for dine værker, skal to forhold være opfyldt. Du skal have anmeldt værkerne, og vi skal have modtaget oplysninger om hvor, hvornår og hvor meget din musik er blevet spillet. Det sidste kalder vi rapportering.

Hvordan der rapporteres til KODA er forskelligt for de enkelte afregningsområder. Du kan læse mere om, hvordan der rapporteres inden for de forskellige områder på s. 53-56.

Her kan du se, hvordan afregningsforløbet typisk ser ud:

1. Du sender en værkanmeldelse til KODA, bl.a. med oplysninger om fordelingen mellem rettighedshaverne til værket - fx via eAnmeld på Mit KODA
2. KODA registrerer dit musikværk
3. Dit musikværk bliver spillet offentligt
4. KODA modtager betaling fra musikbrugeren
5. KODA modtager rapportering fra musikbrugeren – eller dig selv
6. KODA identificerer rapportering af dit værk og matcher oplysningerne med din anmeldelse af værket
7. KODA udbetaler til dig

I beregningen af dit afregningsbeløb indgår – uanset afregningspulje – tre hovedfaktorer:

1. Beløb i puljen

KODA's samlede indtægter på et område, fx radio og tv, fratrukket administrationsomkostninger for området og støtte til kulturelle formål.

2. Antal point i hver pulje

I alle puljer pointberegnes alle de enkelte fremførelser. Denne pointberegning er forskellig fra pulje til pulje og tager udgangspunkt i fremførelsens varighed m.m.

3. Kroner pr. point i hver pulje

Når det samlede antal point er gjort op, divideres det med det samlede beløb for hele puljen. Det giver det antal kroner, som hvert point i puljen er værd.

AFREGNINGSBILAG

For hver udbetaling er det muligt at få præcise oplysninger om, hvad du har fået afregning for. Oplysningerne ligger tilgængelige på Mit KODA, og her kan du se, hvad vi afregner for, og hvor meget du har fået udbetalt for de enkelte værker. Du kan også se inden for hvilke afregningsområder, dit musikværk er blevet spillet. Vi sender ikke automatisk afregningsbilag ud med hver udbetaling, medmindre du er tilmeldt vores bilagsservice.

AFREGNINGSEKSEMPLER

Det er svært selv at beregne, hvor meget du kan forvente at få for en enkelt fremførelse. Mange af de nødvendige faktorer er ubekendte, også for KODA, indtil ganske kort tid før afregningen.

Derfor viser vi nogle afregningseksempler, så du kan få en fornemmelse af, hvor meget du ca. kan forvente at få udbetalt for en bestemt type fremførelse. Afregningseksemplerne her er fra udbetalingen i juni 2009. Selvom afregningsbeløbene ændrer sig fra år til år, kan eksemplerne give dig indsigt i afregningsværdierne og den beregning, der ligger bag de forskellige områder.

BEREGNING AF AFREGNINGSELØB: TRE EKSEMPLER FRA UDBETALINGEN I JUNI 2009

DR – RADIO – P3 – VÆRK SPILLET I 4 MIN.

Beregning af afregningsbeløb: Spilletid x point pr. minut x kr. pr. point

spilletid	x	point pr.minut	x	kroner pr. point	=	afregningsbeløb
4	x	6	x	6,47 kr	=	155,28 kr

 DR TV - VÆRK SPILLET I 4 MIN.

Beregning af afregningsbeløb: Spilletid x point pr. minut x kr. pr. point

spilletid	x	point pr.minut	x	kroner pr. point	=	afregningsbeløb
4	x	30	x	4,70	=	564,00 kr.

 DR TV - VÆRK SPILLET I 4 MIN. - PRIMETIME

Beregning af afregningsbeløb: Spilletid x point pr. minut x kr. pr. point

spilletid	x	point pr.minut	x	kroner pr. point	=	afregningsbeløb
4	x	60	x	4,70	=	1.128,00 kr.

KONCERT (KODAS INDTÆGT FOR KONCERTEN = 1000 KRONER DERMED AFREGNES 1000 POINT) - VÆRK SPILLET I 4 MIN.

Beregning af afregningsbeløb: Spilletid/koncert varighed x koncertpoint x kr. pr. point

spilletid	x	point	x	kroner pr. point	=	afregningsbeløb
4/50	x	1000	x	1,25	=	100,00 kr.

KODA'S AFREGNINGSPULJER I 2009

MEDIEOMRÅDET

DR RADIO
DR DAB OG WEB RADIO
DR TV
TV2
GRØNLANDSK RADIO
GRØNLANDSK TV
FÆRØSK RADIO
FÆRØSK TV
LOKALRADIO (100%)
LOKALRADIO (STIKPRØVE 5% ELLER 10%)
LOKAL TV (20% STIKPRØVE)
ØVRIGE KOMMERCIELLE RADIOSTATIONER
ØVRIGE KOMMERCIELLE TV-KANALER

KONCERTOMRÅDET

KONCERT: VEDERLAGSBESTEMT
RESTAURANT OG SPILLESTEDER
KONCERT: VEDERLAGSBESTEMT MEKANISK
KONCERT: SUBVENTIONERET
KIRKEKONCERTER
TIVOLI
TEATERKONCERTER M.V.

ANDRE FREMFØRELSESOMRÅDER

BIOGRAFFILM
BLANKE LYD- OG BILLEDMEDIER
FREMFØRELSE I UDLANDET
KABEL OG SATELLIT

BAGGRUNDSMUSIK

RADIO I DAGTIDEN
DISKOTEKER OG KLUBBER
UDVALGTE RADIO-/TV-UDSENDELSER
INDSPILLEDE VÆRKER, FREMFØRT LIVE
EVERGREEN
SPECIALKOMPONERET MUSIK O.L

HVORDAN FÅR KODA KENDSKAB TIL, HVILKE VÆRKER DER SPILLES?

På nogle områder indhentes og behandles der 100 pct. rapportering, mens der på andre områder rapporteres via en stikprøve. Alternativt afregnes der ved hjælp af genbrug af allerede behandlet rapportering.

Ressourceforbrug til behandling og indhentning af rapportering for de enkelte områder, styres i samspil med KODA's fordelingsplan. Når der ikke indhentes 100 pct. rapportering på alle områder skyldes det, at der altid bør være en sammenhæng mellem vores indtægter på et område og de ressourcer, vi efterføl-

gende bruger til at administrere området. Når vi benytter stikprøver, undgår vi, at indtægterne fra enkelte områder bliver 'spist op' af administration. Til gengæld betyder det, at der ikke afregnes for hver enkelt fremførelse, på et område med stikprøveafregning.

RAPPORTERING AF MUSIK I RADIO OG TV

Alle radio- og tv-stationer, der indgår en aftale med KODA, skal rapportere den musik, der spilles i deres udsendelser. Hvor meget de skal rapportere afhænger af aftalen med KODA. Nogle stationer rapporterer al den musik de spiller (100 pct. rapportering), mens andre rapporterer i et antal uger udvalgt af KODA (stikprøverapportering). Stationernes rapportering af musikforbrug omfatter musik brugt i alle typer udsendelser, i trailere, stationsjangler, reklamer m.m.

RADIO-OG TV-OMRÅDET

Radio- og tv-området udgør en stor del af KODA's samlede antal afregningspuljer. Vi afregner for landsdækkende radio og tv, lokalradio og lokal-tv, kabelspredning af radio og tv, satellitradio og tv samt kabelfødt tv, ligesom vi afregner for musik i grønlandsk og færøsk radio og tv. Du kan se alle afregningsområder på medieområdet i oversigten på side 53.

RAPPORTERING AF MUSIK TIL KONCERTER

Vi afregner for alle større og mindre offentlige koncerter, festivaller, kirkekoncerter samt optrædere på restauranter, cafeer og spillesteder.

Ansvar for rapportering af livekoncerter ligger som udgangspunkt hos arrangøren af koncerten. Når KODA opkræver vederlag for et koncertarrangement, beder vi om at få det spillede repertoire rapporteret. Er du udøvende musiker og spiller koncerter, er det dog i praksis oftest dig selv, der må sørge for, at der bliver rapporteret, da du er nærmest til at vide, hvad der er spillet.

Du skal altid sørge for rapportering af nøjagtig de musikværker, der er spillet til koncerten. Du skal oplyse, hvor og hvornår du har spillet, hvem arrangøren er samt hvilken musik, du har spillet. Dette gælder både standard-covernumre og de værker, du selv har komponeret.

For at vi kan sikre dig en afregning, skal du rapportere senest en måned efter koncerten. Har du ikke nået det inden for denne måned, skal du alligevel sende oplysningerne, da vi i de fleste tilfælde allerede kender til koncerten og har opkrævet betaling.

På www.koda.dk kan du logge på Mit KODA, hvor du kan rapportere dine koncerter online via eKODA-listen. Alternativt kan du rapportere på en blanket, som kan hentes på hjemmesiden eller bestilles hos Medlemsinformation.

Da det er i alles interesse at sikre, at rapporteringen giver et korrekt og præcist afregningsgrundlag, foretager vi løbende en stikprøvekontrol af, hvad der spilles ved de enkelte optrædere og koncerter. Hvis der ikke er overensstemmelse mellem den rapportering, vi modtager og det faktisk fremførte repertoire

ved en given koncert, kan rapporteringen ikke danne grundlag for en afregning. Udover stikprøvebesøgene har vi en række detaljerede og løbende sandsynlighedskontroller, hvor alle de informationer, vi har, indgår.

Afregning på koncertområdet sker i følgende puljer:

- Koncert: Vederlagsbestemt
- Restaurant og spillesteder
- Koncert: Vederlagsbestemt mekanisk
- Koncert: Subventioneret
- Kirkekoncerter
- Tivoli
- Teaterkoncerter

De fleste koncerter, både større og mindre, afregnes i puljen "Koncert: Vederlagsbestemt" eller i puljen "Restaurant og spillesteder". At en koncertafregning er vederlagsbestemt betyder, at størrelsen af afregningsbeløbet afhænger af det beløb, som vi opkræver for den pågældende koncert. I puljen "Vederlagsbestemt (mekanisk)" afregnes eksempelvis musik brugt som installationsmusik på museer, til udstillinger, messer og lignende fremførelsesområder.

Den subventionerede pulje er primært til partiturmusik eller anden musik, der i kompositionsteknisk forstand, rækker ud over de mest enkle musikformer. At puljen "subventioneres" betyder, at puljebeløbet bliver tilført ekstra midler fra andre indtægtsområder. Der er i denne pulje også mulighed for, at den enkelte rettighedshaver (komponist/tekstforfatter) kan ansøge om, at en enkelt koncert afregnes i den subventionerede pulje. Koncerten skal i så fald opfylde forskellige kriterier, der er fastsat i fordelingsplanen. KODA's råd vurderer en gang årligt de indkomne ansøgninger. I denne pulje er der en række særlige beregningsparametre, som du kan læse mere om på www.koda.dk under Medlem/ Fra værk til udbetaling/ Afregning/ Koncert.

Kirkekoncerter afregnes i en særskilt pulje, ligesom musik spillet i Tivoli eller ved teaterkoncerter afregnes i særskilte puljer. For kirkekoncertpuljen gælder, at den i et begrænset omfang også bliver subventioneret med midler fra andre indtægtsområder.

For både den subventionerede pulje, kirkekoncertpuljen, tivolipuljen og for teaterkoncerterne indhenter vi 100 pct. rapportering.

RAPPORTERING AF BAGGRUNDSMUSIK

Som medlem har du også mulighed for at få betaling for den musik, der benyttes som baggrundsmusik i fx butikker, restauranter, cafeer, fitnesscentre, frisører m.v.

Der bruges baggrundsmusik rigtigt mange steder. Derfor er der her tale om et område, hvor det hverken er praktisk muligt eller økonomisk forsvarligt, at indhente egentlig rapportering af den musik, der spilles.

I stedet afregner vi via genbrug af rapporteringen fra andre fremførelsesområder, der i forskellige kombinationer giver et repræsentativt billede af den musik, der spilles på det pågældende område. Dermed bruges der ikke omfattende ressourcer på at indhente og behandle rapportering af baggrundsmusik.

Baggrundsmusik på diskoteker og klubber afregnes derimod på baggrund af en årlig liste over de mest spillede musikværker. Listen dannes hver uge ud fra minimum 125 DJs Top 20 hitlister fra de 100 største diskoteker og klubber i Danmark.

I særlige tilfælde er det muligt at få afregning for intensivt benyttet specialkomponeret baggrundsmusik, fx ventemusik i telefonen, musik i fly og musik til behandling hos fx tandlæger m.v.

Afregning på området for baggrundsmusik sker i følgende puljer:

- Radio i dagtimerne **
- Diskoteker og klubber *
- Udvalgte radio-/tv-udsendelser **
- Indspillede værker fremført live **
- Evergreen **
- Specialkomponeret musik o.l. *

* Rapportering indhentes

** Genbrug af rapportering fra andre fremførelsesområder

Læs mere om rapportering og afregning på www.koda.dk under Medlem/ Fra værk til udbetaling/ Afregning.



OFF



ON

HVIS DIN MUSIK BRUGES PÅ INTERNETTET

I KODA er vi meget positive over for de nye muligheder for anvendelse af musik, som internettet giver. Vi følger nøje udviklingen og indgår aftaler for de mange forskellige typer brug af musik på internettet.

■ I midten af 2009 havde KODA således over 600 aftaler om brug af musik på internettet i forskellige sammenhænge. I forhold til Danmarks størrelse er vi det land i verden, der har indgået flest aftaler på det digitale område.

På trods af de mange aftaler er internettet endnu ikke et område, som indbringer de store vederlag til medlemmerne. Markedet er nemlig stadigvæk præget af, at der ikke genereres de store indtægter, samt at de fleste udbydere har en mindre musikbrug.

■ Brug af musik på internettet forudsætter en tilladelse fra komponister, sangskrivere og musikforlag.

På den måde adskiller internettet sig ikke fra andre medier på det område.

■ Brug af musik på internettet kræver, at man både har en aftale med NCB (for eksemplarfremstilling) og med KODA (for offentlig fremførelse). KODA og NCB arbejder tæt sammen om aftaler for brug af musik på internettet og andre digitale udnyttelsesformer, som fx ringetoner til mobiltelefoner. Det betyder, at man kan nøjes med at henvende sig til KODA, hvis man vil indgå en aftale vedrørende brug af musik på internettet.

■ Der kræves også en aftale, selvom man kun bruger musikken som underlægningsmusik, eller der kun udbydes korte lydprøver.

ANDRES BRUG AF DIN MUSIK

Hvis din musik bliver brugt på internettet i form af en mp3-fil, i en internetradio eller på en musikportal, skal den, der udbyder musikken, indgå en aftale med KODA og NCB. Du behøver ikke selv at tage kontakt til den pågældende udbyder, der anvender din musik. Hvis du er i tvivl om udbyderen af musikken har en aftale med KODA, er du velkommen til at kontakte KODA's medieafdeling på medie@koda.dk.

Afregning for brug af musik på internettet sker i forbindelse med udbetalingen i juni året efter, at musikken er blevet brugt.

EGEN MUSIK PÅ EGEN WEBSITE

Hvis du som medlem af KODA ønsker at bruge din egen musik på din egen website er det gratis, men du skal af aftalemæssige grunde indgå en aftale med KODA og NCB. Det skyldes, at du ved indmeldelse i KODA har overdraget forvaltningen af dine rettigheder vedrørende offentlig fremførelse og eksemplar-fremstilling til KODA/NCB.

Aftalen er også nødvendig for at sikre en effektiv forvaltning af dine rettigheder.

Aftalen med KODA/NCB for anvendelse af egen musik på egen website indebærer ingen betaling og kan nemt indgås via KODA's website. Det forudsætter dog følgende:

- Websitet må ikke være til kommerciel brug. Det betyder, at musikværkerne skal udbydes gratis, at downloadmuligheden på hjemmesiden ikke må være betinget af nogen form for betaling, og at der ikke må genereres indtægter i den forbindelse, fx ved salg af reklamebanner eller lignende.
- Du skal have samtlige rettigheder til de musikværker, der udbydes fra den pågældende website. Der må fx ikke udbydes covermusik, dvs. musikværker som andre komponister, tekstforfattere og musikforlag har rettighederne til.
- Musikken skal udbydes fra et website, som kan karakteriseres som dit eget. Det vil sige, at det pågældende KODA-medlem skal have den fuldstændige redigeringsbeføjelse over indholdet på websitet, og på denne skal det tydeligt fremgå, at det er din website.

Musik, som bruges på websites for et pladeselskab eller et bookingbureau, vil ikke blive anset som brug af egen musik på din egen website.

ANDRE DIGITALE UDNYTTELSER

Hvis du vil vide mere om KODA/NCB's forvaltning af dine rettigheder på internettet, kan du gå ind på www.koda.dk under Kunder. Her kan du også se KODA's standardaftaler på internetområdet. Hvis du har yderligere spørgsmål, er du velkommen til at kontakte Medieafdelingen på medie@koda.dk.

FARM SITES

KODA har indgået aftaler med eksempelvis www.bandbase.dk om, at de komponister og sangskrivere, som er medlem af KODA, og som dermed har overdraget den eksklusive forvaltning af deres rettigheder til KODA, har mulighed for at anvende disse tjenester, hvis de selv har alle rettighederne til musikken. Vi støtter således fundamentet bag de såkaldte ukommercielle "farm sites" på internettet, hvor kunstnerne kan gøre deres musik offentligt tilgængelig og dermed får mulighed for at nå ud til et større publikum.

HVIS DIN MUSIK BLIVER SPILLET I UDLANDET

Der bliver spillet meget dansk musik i udlandet både ved koncerter og på de udenlandske radio- og tv-stationer, i biograffilm m.v. Ophavsretsselskaber som KODA findes i en lang række lande, og vi har samarbejdsaftaler med mere end 70 selskaber verden over.

Aftalerne slår fast, at selskaberne på den ene side ikke må diskriminere hinandens medlemmer og på den anden side skal acceptere hinandens forskellige nationale fordelingsregler, tariffer og opkrævningsmuligheder.

Når din musik bliver spillet eller udgivet i udlandet, er det vigtigt, at du informerer os om det. Din information er vores bedste grundlag for at hjælpe med til, at du får afregning for fremførelserne af dine musikværker. Du kan rapportere dine udenlandske koncerter online via "eKODAliste" på www.koda.dk, eller du kan medbringe vores engelske KODA-lister "KODA Report", når du spiller i udlandet.

Har du oplysninger om andre fremførelser, fx på udenlandske radio- og tv-stationer, bør du kontakte vores afdeling International Information. Bemærk, at hvis dine værker uropføres i Norge, er der mulighed for at få et såkaldt uropførelsestillæg ligesom i Danmark. I modsætning til uropførelsesafregning i Danmark, skal vores søsterselskab i Norge imidlertid have særskilt besked om, at der har fundet en uropførelse sted. Det hjælper International Information dig også med.

Hvad angår de afregnede beløb for fremførelser i udlandet, er det vigtigt at vide, at de enkelte selskaber har deres egne tariffer, opkrævnings- og fordelingsregler. Det betyder, at vi ikke på forhånd kan oplyse, hvad du kan forvente at få i afregning for en bestemt fremførelse i udlandet.

Mange selskaber bruger stikprøverapportering i langt højere grad end KODA. For de områder, hvor der er anvendt stikprøver, bliver der kun rapporteret en lille del af de fremførelser, der har fundet sted. Hvis din musik ikke er blevet spillet inden for stikprøveperioden, får du ikke betaling for de pågældende fremførelser.

Det er heller ikke alle typer fremførelser, du kan forvente at få en udlandsafregning for. Både inden for fx internetradio og reklamemusik, vælger mange selskaber stadig slet ikke at afregne.

Der er også forskel på, hvor ofte de forskellige lande afregner til os. Nogle selskaber afregner årligt, andre flere gange om året. Fremførelser i 2009 vil normalt komme til udbetaling i løbet af efteråret 2010.

Du kan kontakte International Information, hvis du har spørgsmål til afregning fra udlandet, på tlf. 33 30 63 40 eller på international@koda.dk

Læs mere om afregning fra udlandet på www.koda.dk under Medlem/ Fra værk til udbetaling/ Afregning/ Udland.

HVIS DIN MUSIK ER BLEVET UROPFØRT

Hvis din musik er blevet uropført i Danmark, får du udbetalt et særligt tillæg for denne første fremførelse af værket. Vi kalder det et uropførelsestillæg. Følgende kriterier skal være opfyldt:

- Værket skal være anmeldt til KODA senest 15 måneder efter tidspunktet for den afregning, hvor værkets første fremførelse.
- Værket skal bestå af ny musik til ny eller eksisterende tekst.
- Fremførelsen skal finde sted i Danmark.
- Fremførelsen skal ske inden for et af de fremførelsesområder, der berettiger til uropførelsestillæg. Der gives ikke uropførelsestillæg for værker, der er brugt som jingle eller kending. Du får heller ikke uropførelsestillæg, hvis dit værk er uropført inden for områder med stikprøverapportering, fx lokalradio. Du mister dog ikke retten til at få uropførelsestillæg af den grund. Hvis værket efterfølgende spilles inden for et område, der berettiger til uropførelsestillæg, vil du få det for denne fremførelse i stedet.

Men der er en grænse for, hvor meget der kan udbetales pr. værk og til den enkelte rettighedshaver:

- For hver rettighedshaver kan der max. udbetales i alt 100.000,- kr. i uropførelsestillæg i det enkelte år.
- For hvert værk kan der max. udbetales 50.000,- kr. i uropførelsestillæg.

HVIS DIN MUSIK ER MED I EN FILM

Vi afregner for musik brugt i biograffilm. Biograferne betaler til KODA for at vise film, hvor der indgår beskyttet musik. Til afregningsbrug indhenter vi én gang årligt oplysninger fra Danmarks Statistik over antal solgte billetter for de viste film. Vi får oplysninger om filmens musikindhold fra produktionsselskaberne i form af såkaldte cue-sheets med værkstitler, rettighedshavere og varighed for brugen af værket. På baggrund af disse oplysninger er det muligt at afregne til dig og til filmmusikkens øvrige rettighedshavere.

Musik i film, der vises på tv, afregnes på linje med musikken i alle andre tv-programmer. Du skal være opmærksom på, at der ikke udbetales uropførelsestillæg, når din musik til en film får premiere i biografen, men derimod når filmen vises på tv. Det hænger sammen med, at der ikke kan skaffes oplysninger om, hvor mange billetter der er solgt på den enkelte films premieredag.

HVIS DIN MUSIK BRUGES I REKLAMER

Vi afregner også for musik i reklamer på landsdækkende radio- og tv-stationer samt på internettet. Det kan enten være nykomponeret musik bestilt af en reklamefilmproducent til et specielt produkt, eller det kan være en eller flere dele af allerede eksisterende musikværker.

I lighed med alle andre værker er det et vigtigt udgangspunkt for afregningen, at musikken er anmeldt til KODA. Afstem også gerne med producenten, hvilken titel du giver værket, sådan at din anmeldelse af værket svarer til den titel, som radio- og tv-stationerne rapporterer. Når reklamemusik rapporteres til

KODA, er det et tilbagevendende problem, at værkerne er anmeldt under en titel, men faktisk rapporteres under en anden, fx reklamens produkt eller titel. Hvis der heller ikke er sammenhæng mellem musikværkets titel og reklamens indhold, produktnavn eller visuelle indhold, er det vanskeligt at afregne korrekt.

Det er derfor altid bedst, hvis værket anmeldes og rapporteres under samme titel og gerne sådan, at titlen signalerer en sammenhæng mellem musikken og produktet der reklameres for.

HVIS DIN MUSIK BRUGES SOM JINGLE/KENDING

Når din musik bruges som jingle/kending, afregnes der efter særlige regler. Denne type fremførelser forekommer i perioder og gentages ofte på de enkelte stationers sendeflade, hvilket adskiller sig fra øvrige fremførelser i radio/tv.

P.t. afregnes jingle/kending og reklamespots med en afregningsværdi svarende til 50 pct. af værdien af en mekanisk fremførelse på radio/tv. Det gælder for alle fremførelsesområder inden for radio og tv. Denne procentsats kan dog løbende forudses justeret, hvilket skal ses i sammenhæng med det generelt stigende forbrug af jingler og reklamespots. Der kan ikke opnås uropførelsestillæg for jingle og kending.



RELEVANTE ORGANISATIONER FOR KODA'S MEDLEMMER:

ORGANISATIONER MED REPRÆSENTANTER I KODA'S RÅD:

DJBFA

Danske Jazz-, Beat- og Folkemusikautorer

Tlf: 33 12 01 09

Fax: 33 93 01 13

Email: djbfa@djbfa.dk

www.djbfa.dk

DPA

Danske Populærautorer

Tlf: 33 12 00 85

Fax: 33 91 02 85

Email: dpa@dpa.org

www.dpa.org

DKF

Dansk Komponistforening

Tlf: 33 13 54 05

Fax: 33 14 32 19

Email: dkf@komponistforeningen.dk

www.komponistforeningen.dk

DMFF

Dansk Musik Forlæggerforening

Tlf: 70 20 62 18

Fax: 70 20 62 19

Email: hc@dmff.dkwww.dmff.dk**FLERE AF KODA'S SAMARBEJDSPARTNERE:****NCB**

Nordisk Copyright Bureau

Tlf: 33 36 87 00

Fax: 33 36 46 90

E-mail: ncb@ncb.dkwww.ncb.dk**GRAMEX**

Tlf: 33 85 32 00

Fax: 33 85 32 15

Email: gramex@gramex.dkwww.gramex.dk**COPY-DAN**

Tlf: 35 44 14 00

Fax: 35 44 14 14

Email: copydan@copydan.dkwww.copydan.dk**ORGANISATIONER, HVOR DU KAN FÅ RÅD OG VEJLEDNING:****DMF**

Dansk Musikerforbund

Tlf: 35 24 02 40

Fax: 35 24 02 50

Email: dmf@dmf.dkwww.dmf.dk

DAF

Dansk Artist Forbund

Tlf: 33 32 66 77

Fax: 33 33 73 30

Email: artisten@artisten.dk

www.artisten.dk

Kunstneres Retshjælp

Tlf: 33 12 81 70

Fax: 33 32 28 39

Email: retshjaelp@kunstneresretshjaelp.dk

www.kunstneresretshjaelp.dk

ROSA

Dansk Rocksamråd

Tlf: 86 12 84 44

Email: rosa@rosa.org

www.rosa.org

Dansk Jazzforbund

Tlf: 33 45 43 00

Email: info@dkjazz.dk

www.jazz.dk

Folkemusikkens Fælles Sekretariat

Tlf: 86 76 11 41

Fax: 86 76 11 47

Email: ffs@folkemusik.dk

www.folkemusik.dk

SALG OG DISTRIBUTION VIA INTERNET:

Basepoint Media

www.basepointmedia.dk

DiGiDi

De Kreatives Uafhængige Andelsselskab

www.digidi.dk

OPHAVSRET:

Kulturministeriet
www.kum.dk

Samrådet for ophavsret
www.ophavsret.dk

VAREMÆRKE, NAVNEBESKYTTELSE M.V.:

Patent- og varemærkestyrelsen
www.dkpto.dk

UDBETALING AF BIBLIOTEKSPENGE FOR MUSIK OG NODER PÅ BIBLIOTEKERNE:

Biblioteksstyrelsen
www.biblioteksstyrelsen.dk

PIRATKOPIERING:

Antipiratgruppen
www.antipirat.dk

PLADESELSKABERNES BRANCHEORGANISATION:

IFPI
www.ifpi.dk

TIPS TIL NYE MEDLEMMER

BRUG "MIT KODA" OG "eKODALISTE" NÅR DU SKAL RAPPORTERE LIVEKONCERTER
SEND DIN KONCERTRAPPORTERING SENEST EN MÅNED EFTER KONCERTEN HAR FUNDET STED
HUSK AT DU OGSÅ KAN RAPPORTERE KONCERTER I UDLANDET VIA "MIT KODA" OG "eKODALISTE"
HUSK AT ALLE VÆRKER SPILLET TIL EN KONCERT SKAL RAPPORTERES TIL KODA



